

## Condiciones de vida

Vol. 9, n° 7



# Incidencia de la pobreza y la indigencia en 31 aglomerados urbanos

Segundo semestre de 2024

# Informes técnicos. Vol. 9, nº 75

ISSN 2545-6636

## Condiciones de vida. Vol. 9, nº 7

Incidencia de la pobreza y la indigencia en 31 aglomerados urbanos. Segundo semestre de 2024

ISSN 2545-6660

Instituto Nacional de Estadística y Censos (INDEC)

**Dirección:** Marco Lavagna

**Dirección Técnica:** Pedro Ignacio Lines

**Dirección General de Difusión y Comunicación:** María Silvina Viazi

**Coordinación de Producción Gráfica y Editorial:** Marcelo Costanzo

Este informe técnico fue producido por los equipos de trabajo de:

### Dirección Nacional de Estadísticas de Condiciones de Vida

Guillermo Luis Manzano

### Dirección de Encuesta Permanente de Hogares

Sandra Duclós



Queda hecho el depósito que fija la Ley 11.723

Esta publicación utiliza una licencia Creative Commons.  
Se permite su reproducción con atribución de la fuente.

Buenos Aires, marzo de 2025

### Signos convencionales:

- \* Dato provisorio
- e Dato estimado por extrapolación, proyección
- i Dato estimado por imputación
- u Dato de calidad inferior al estándar
- Cero absoluto
- . Dato no registrado
- ... Dato no disponible a la fecha de presentación de los resultados
- /// Dato que no corresponde presentar
- s Dato confidencial por aplicación de las reglas del secreto estadístico

### Publicaciones del INDEC

Las publicaciones editadas por el Instituto Nacional de Estadística y Censos pueden ser consultadas en [www.indec.gov.ar](http://www.indec.gov.ar) y en el Centro Estadístico de Servicios, ubicado en Av. Presidente Julio A. Roca 609 C1067ABB, Ciudad Autónoma de Buenos Aires, Argentina. El horario de atención al público es de 9:30 a 16:00.

También pueden solicitarse al teléfono (54-11) 5031-4632

Correo electrónico: [ces@indec.gov.ar](mailto:ces@indec.gov.ar)

Sitio web: [www.indec.gov.ar](http://www.indec.gov.ar)

X: [@INDECArgentina](https://twitter.com/INDECArgentina)

Facebook: [/INDECArgentina](https://www.facebook.com/INDECArgentina)

Instagram: [@indecargentina](https://www.instagram.com/indecargentina)

Spotify: [/INDECArgentina](https://open.spotify.com/playlist/INDECArgentina)

Calendario anual anticipado de informes:

[www.indec.gov.ar/indec/web/Calendario-Fecha-0](http://www.indec.gov.ar/indec/web/Calendario-Fecha-0)



INDECArgentina

### Índice

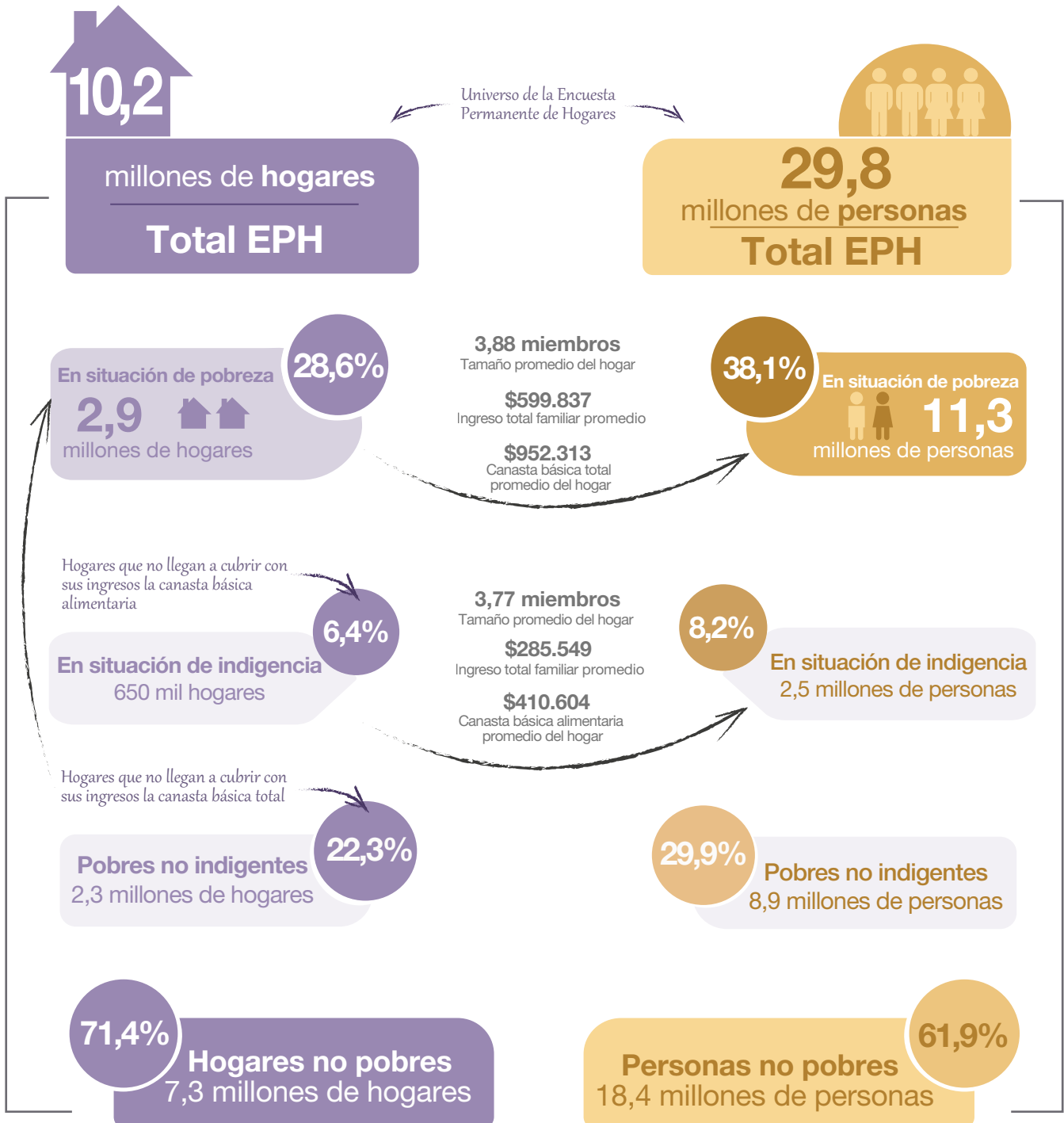
Pág.

Resumen ejecutivo .....	3
Introducción .....	4
<b>Cuadros</b>	
Cuadro 1. Pobreza e indigencia. Total 31 aglomerados urbanos.....	5
Cuadro 2.1 Brecha de la indigencia. Total 31 aglomerados urbanos .....	7
Cuadro 2.2 Brecha de la pobreza. Total 31 aglomerados urbanos.....	7
Cuadro 3.1 Población por condición de pobreza según grupos de edad. Segundo semestre de 2024 .....	8
Cuadro 3.2 Población por grupos de edad según condición de pobreza. Segundo semestre de 2024 .....	8
Cuadro 3.3 Población de 0 a 17 años por condición de pobreza según grupos de edad. Segundo semestre de 2024 .....	8
Cuadro 3.4 Población de 0 a 17 años por grupos de edad según condición de pobreza. Segundo semestre de 2024 .....	8
Cuadro 4.1 Pobreza e indigencia por regiones estadísticas y total 31 aglomerados urbanos, en porcentajes. Segundo semestre de 2024.....	9
Cuadro 4.2 Pobreza e indigencia por regiones estadísticas y total 31 aglomerados urbanos. Segundo semestre de 2024 .....	10
Cuadro 4.3 Pobreza en hogares y personas. Regiones estadísticas y total 31 aglomerados urbanos .....	11
Cuadro 4.4 Indigencia en hogares y personas. Regiones estadísticas y total 31 aglomerados urbanos.....	12
Cuadro 5. Evolución de indicadores seleccionados. Total 31 aglomerados urbanos. Segundo semestre 2023-segundo semestre 2024 .....	13
Cuadro 5.1 Evolución de indicadores seleccionados. Región Gran Buenos Aires. Segundo semestre 2023-segundo semestre 2024.....	13
Cuadro 5.2 Evolución de indicadores seleccionados. Región Cuyo. Segundo semestre 2023-segundo semestre 2024 .....	14
Cuadro 5.3 Evolución de indicadores seleccionados. Región Noreste. Segundo semestre 2023-segundo semestre 2024 .....	15
Cuadro 5.4 Evolución de indicadores seleccionados. Región Noroeste. Segundo semestre 2023-segundo semestre 2024 .....	16
Cuadro 5.5 Evolución de indicadores seleccionados. Región Pampeana. Segundo semestre 2023-segundo semestre 2024 .....	18
Cuadro 5.6 Evolución de indicadores seleccionados. Región Patagonia. Segundo semestre 2023-segundo semestre 2024 .....	21
<b>Gráficos</b>	
Gráfico 1. Resultados del segundo semestre de 2024 .....	5
Gráfico 2. Incidencia de la pobreza y de la indigencia en los hogares y variaciones del ingreso total familiar (ITF), la canasta básica alimentaria (CBA) y la canasta básica total (CBT). Total 31 aglomerados urbanos. Segundo semestre 2022-segundo semestre 2024 .....	6
Gráfico 3. Incidencia de la pobreza y de la indigencia en las personas y variaciones del ingreso total familiar (ITF), la canasta básica alimentaria (CBA) y la canasta básica total (CBT). Total 31 aglomerados urbanos. Segundo semestre 2022-segundo semestre 2024 .....	6
<b>Anexo metodológico .....</b>	<b>23</b>
Metodología general de cálculo de línea de pobreza y línea de indigencia .....	23
¿Qué se entiende por línea de indigencia? .....	23
¿Qué se entiende por línea de pobreza?.....	24
Canastas regionales .....	25
Composición de las canastas básicas alimentarias regionales del adulto equivalente.....	26
<b>Definiciones.....</b>	<b>26</b>
<b>Aspectos metodológicos generales.....</b>	<b>26</b>
Características de la muestra .....	26
Cálculo y ajuste de factores de expansión .....	27
Acerca de las proyecciones de población .....	28



## Incidencia de la pobreza y la indigencia en 31 aglomerados urbanos

Resumen ejecutivo del segundo semestre de 2024



**Nota:** los totales por suma pueden no coincidir por redondeo de las cifras parciales.  
**Fuente:** INDEC, Encuesta Permanente de Hogares.

## Principales resultados de la incidencia de la pobreza y la indigencia

Los resultados del segundo semestre de 2024 correspondientes al total de aglomerados urbanos registraron que:

### Incidencia

El porcentaje de hogares por debajo de la línea de pobreza (LP) alcanzó el 28,6%; en ellos reside el 38,1% de las personas. Dentro de este conjunto se distingue un 6,4% de hogares por debajo de la línea de indigencia (LI), que incluyen al 8,2% de las personas. Esto implica que, para el universo de los 31 aglomerados urbanos de la EPH, por debajo de la LP se encuentran 2.921.811 hogares, que incluyen a 11.337.979 personas; y, dentro de ese conjunto, 649.671 hogares se encuentran por debajo de la LI, lo que representa 2.451.657 personas indigentes.

### Evolución

Con respecto al primer semestre de 2024, la incidencia de la **pobreza** registró un descenso tanto en los hogares como en las personas, de 13,9 y 14,8 puntos porcentuales (p.p.), respectivamente. En el caso de la **indigencia**, mostró una disminución de 7,2 p.p. en los hogares y de 9,9 p.p. en las personas.

A nivel regional se observó una disminución de la pobreza y la indigencia en todas las regiones.

### Ingresos-canastas

Dado que la incidencia de la pobreza y la indigencia resultan de la capacidad de los hogares de acceder a la canasta básica alimentaria (CBA) y a la canasta básica total (CBT) mediante sus ingresos monetarios, se observó que, con respecto al semestre anterior:

- En promedio, el ingreso total familiar aumentó un 64,5%.
- Las canastas regionales promedio aumentaron 22,2% (CBA) y 26,7% (CBT).

Los ingresos en el período estudiado aumentaron a un nivel superior tanto con respecto a la CBT como a la CBA. Así, ambas tasas, pobreza e indigencia, presentan una disminución en el presente semestre, en relación al semestre anterior.<sup>1</sup>

### Brecha

Teniendo en cuenta que la brecha de la pobreza es la distancia entre los ingresos y las canastas de los hogares pobres, se observó que:

- La brecha de la pobreza de los hogares se ubicó en 37,0% (cuadro 2.2).
- El ingreso total familiar promedio de los hogares pobres fue de \$599.837, mientras la CBT promedio del mismo grupo de hogares alcanzó \$952.313.
- La distancia entre los ingresos de los hogares pobres y la CBT disminuyó respecto del primer semestre de 2024.

### Grupos de edad

En cuanto a los grupos de edad según condición de pobreza, se destaca que más de la mitad (51,9%) de las personas de 0 a 14 años forman parte de hogares bajo la línea de pobreza (cuadro 3.2).

El porcentaje total de personas bajo la línea de pobreza para los grupos de 15 a 29 años y de 30 a 64 años es de 44,9% y 33,6%, respectivamente. En la población de 65 años y más, el 16,0% de las personas se ubicó bajo la LP.

### Regiones

Las mayores incidencias de la pobreza en personas se observaron en las regiones Noreste (NEA), 47,0%; y Noroeste (NOA), 42,8%. Las menores, por su parte, se registraron en las regiones Patagonia, 33,5%; y Pampeana, 35,6% (cuadro 4.1).

En los aglomerados de 500.000 y más habitantes se observó, al igual que en los aglomerados de menos de 500.000, un descenso de la pobreza de 14,8 p.p. con respecto al primer semestre de 2024.



<sup>1</sup> Para ampliar la información sobre la evolución de las canastas regionales y los ingresos de los hogares para el total 31 aglomerados urbanos, ver los gráficos 2 y 3 y cuadro 5; y para los datos por aglomerado, ver los cuadros del punto 5 de este mismo informe.



### Incidencia de la pobreza y la indigencia en 31 aglomerados urbanos Segundo semestre de 2024

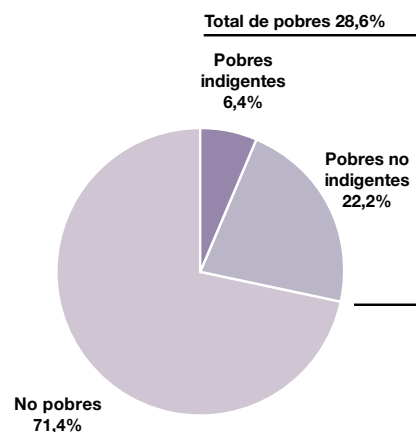
**Cuadro 1. Pobreza e indigencia. Total 31 aglomerados urbanos**

Indicador	2° semestre 2022	1° semestre 2023	2° semestre 2023	1° semestre 2024	2° semestre 2024
<b>Pobreza</b>					
Hogares	29,6	29,6	31,8	42,5	28,6
Personas	39,2	40,1	41,7	52,9	38,1
<b>Indigencia</b>					
Hogares	6,2	6,8	8,7	13,6	6,4
Personas	8,1	9,3	11,9	18,1	8,2

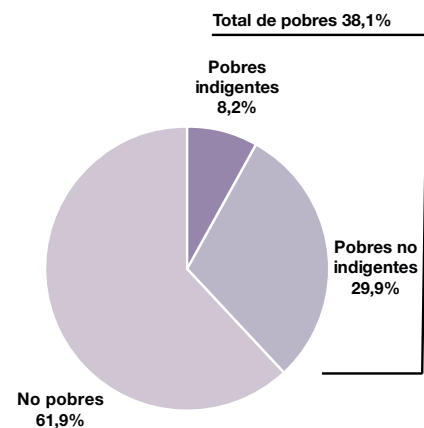
Fuente: INDEC, Dirección de Encuesta Permanente de Hogares.

**Gráfico 1. Resultados del segundo semestre de 2024**

**Incidencia de pobreza e indigencia. Hogares**



**Incidencia de pobreza e indigencia. Personas**

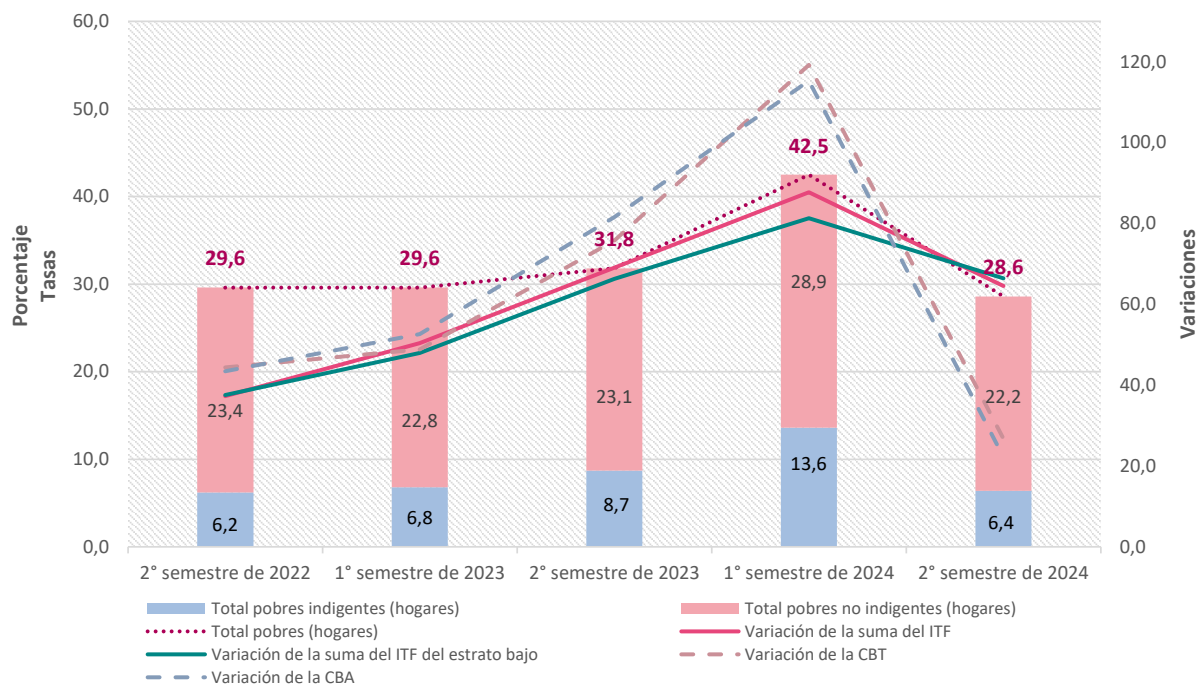


Fuente: INDEC, Dirección de Encuesta Permanente de Hogares.

La población total de los 31 aglomerados es de 29.769.381 y está constituida en 10.203.864 hogares.

Los porcentajes presentados en el cuadro 1 indican que, durante el segundo semestre de 2024, se encuentran por debajo de la LP 2.921.811 hogares, los cuales incluyen a 11.337.979 personas. En ese conjunto, 649.671 hogares se encuentran, a su vez, bajo la LI, e incluyen a 2.451.657 personas indigentes.

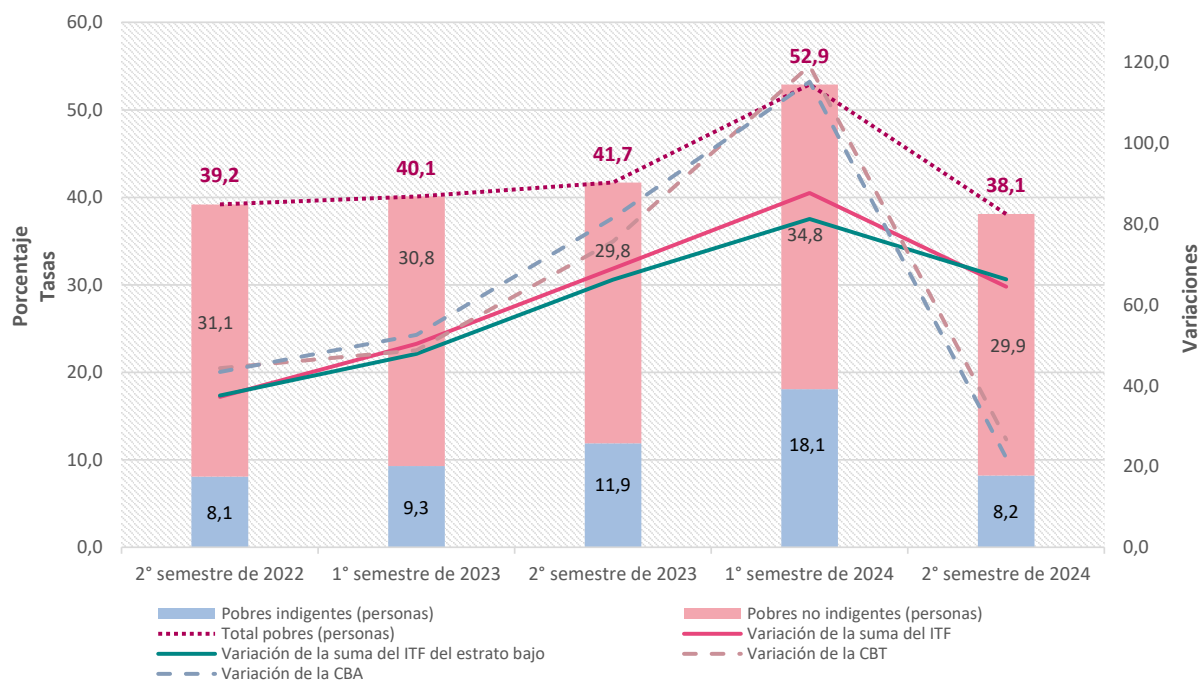
**Gráfico 2. Incidencia de la pobreza y de la indigencia en los hogares y variaciones del ingreso total familiar (ITF), la canasta básica alimentaria (CBA) y la canasta básica total (CBT). Total 31 aglomerados urbanos. Segundo semestre 2022-segundo semestre 2024**



**Nota:** el estrato bajo está conformado por los deciles 1 a 4 (ver “Definiciones” en el Anexo metodológico del presente informe técnico). Las variaciones de las canastas corresponden a promedios regionales.

**Fuente:** INDEC, Dirección de Encuesta Permanente de Hogares.

**Gráfico 3. Incidencia de la pobreza y de la indigencia en las personas y variaciones del ingreso total familiar (ITF), la canasta básica alimentaria (CBA) y la canasta básica total (CBT). Total 31 aglomerados urbanos. Segundo semestre 2022-segundo semestre 2024**



**Nota:** el estrato bajo está conformado por los deciles 1 a 4 (ver “Definiciones” en el Anexo metodológico del presente informe técnico). Las variaciones de las canastas corresponden a promedios regionales.

**Fuente:** INDEC, Dirección de Encuesta Permanente de Hogares.

**Cuadro 2.1 Brecha de la indigencia. Total 31 aglomerados urbanos**

2º semestre de 2024		
Incidencia de la indigencia en hogares	%	6,4
Tamaño promedio del hogar indigente en personas		3,77
Tamaño promedio del hogar indigente en adulto equivalente		3,04
Canasta básica alimentaria promedio del hogar indigente (a)	\$	410.604
Ingreso total familiar promedio del hogar indigente (b)	\$	285.549
Brecha monetaria promedio de los hogares indigentes (b-a)	\$	-125.055
Brecha porcentual promedio de los hogares indigentes (b-a)/a	%	30,5

Fuente: INDEC, Dirección de Encuesta Permanente de Hogares.

**Cuadro 2.2 Brecha de la pobreza. Total 31 aglomerados urbanos**

2º semestre de 2024		
Incidencia de la pobreza en hogares	%	28,6
Tamaño promedio del hogar pobre en personas		3,88
Tamaño promedio del hogar pobre en adulto equivalente		3,13
Canasta básica total promedio del hogar pobre (a)	\$	952.313
Ingreso total familiar promedio del hogar pobre (b)	\$	599.837
Brecha monetaria promedio de los hogares pobres (b-a)	\$	-352.476
Brecha porcentual promedio de los hogares pobres (b-a)/a	%	37,0

Fuente: INDEC, Dirección de Encuesta Permanente de Hogares.

Los valores expuestos significan que, en promedio, los hogares indigentes tienen una distancia de \$125.055 entre sus ingresos y el valor de la LI. En términos porcentuales, esto implica que sus ingresos en promedio se encuentran 30,5% por debajo de la LI. En el caso de los hogares pobres, la distancia se refiere a la LP y es de \$352.476 lo que implica una brecha de 37,0%.

**Cuadro 3.1 Población por condición de pobreza según grupos de edad. Segundo semestre de 2024**

Grupos de edad	Total	Pobres			No pobres
		Pobres indigentes	Pobres no indigentes	Total de pobres	
		%			
<b>Total</b>	<b>100,0</b>	<b>100,0</b>	<b>100,0</b>	<b>100,0</b>	<b>100,0</b>
0-14	22,7	31,6	30,6	30,9	17,6
15-29	22,3	28,5	25,6	26,3	19,8
30-64	42,7	37,0	37,9	37,7	45,7
65 y más	12,4	2,9	5,9	5,2	16,9

**Nota:** en algunos casos, la suma de los porcentajes de población puede no coincidir con el porcentaje total, debido a que los valores están redondeados a un decimal.

**Fuente:** INDEC, Dirección de Encuesta Permanente de Hogares.

**Cuadro 3.2 Población por grupos de edad según condición de pobreza. Segundo semestre de 2024**

Grupos de edad	Total	Pobres			No pobres
		Pobres indigentes	Pobres no indigentes	Total de pobres	
		%			
<b>Total</b>	<b>100,0</b>	<b>8,2</b>	<b>29,9</b>	<b>38,1</b>	<b>61,9</b>
0-14	100,0	11,5	40,4	51,9	48,1
15-29	100,0	10,6	34,4	44,9	55,1
30-64	100,0	7,1	26,5	33,6	66,4
65 y más	100,0	1,9	14,1	16,0	84,0

**Nota:** en algunos casos, la suma de los porcentajes de población puede no coincidir con el porcentaje total, debido a que los valores están redondeados a un decimal.

**Fuente:** INDEC, Dirección de Encuesta Permanente de Hogares.

**Cuadro 3.3 Población de 0 a 17 años por condición de pobreza según grupos de edad. Segundo semestre de 2024**

Grupos de edad	Total	Pobres			No pobres
		Pobres indigentes	Pobres no indigentes	Total de pobres	
		%			
<b>Total</b>	<b>100,0</b>	<b>100,0</b>	<b>100,0</b>	<b>100,0</b>	<b>100,0</b>
0-5	25,1	21,5	24,0	23,4	26,9
6-11	37,3	36,6	37,4	37,2	37,3
12-17	37,6	41,9	38,5	39,3	35,7

**Nota:** en algunos casos, la suma de los porcentajes de población puede no coincidir con el porcentaje total, debido a que los valores están redondeados a un decimal.

**Fuente:** INDEC, Dirección de Encuesta Permanente de Hogares.

**Cuadro 3.4 Población de 0 a 17 años por grupos de edad según condición de pobreza. Segundo semestre de 2024**

Grupos de edad	Total	Pobres			No pobres
		Pobres indigentes	Pobres no indigentes	Total de pobres	
		%			
<b>Total</b>	<b>100,0</b>	<b>12,3</b>	<b>40,4</b>	<b>52,7</b>	<b>47,3</b>
0-5	100,0	10,5	38,7	49,2	50,8
6-11	100,0	12,1	40,6	52,7	47,3
12-17	100,0	13,7	41,4	55,1	44,9

**Nota:** en algunos casos, la suma de los porcentajes de población puede no coincidir con el porcentaje total, debido a que los valores están redondeados a un decimal.

**Fuente:** INDEC, Dirección de Encuesta Permanente de Hogares.

Se presenta a continuación la proporción de hogares y personas pobres e indigentes relevados por la Encuesta Permanente de Hogares (EPH) para cada región estadística, el conjunto de aglomerados de 500.000 y más habitantes, el conjunto de aglomerados de menos de 500.000 habitantes y cada uno de los 31 aglomerados urbanos.

**Cuadro 4.1 Pobreza e indigencia por regiones estadísticas y 31 aglomerados urbanos, en porcentajes. Segundo semestre de 2024**

Área geográfica	Pobreza		Indigencia	
	Hogares	Personas	Hogares	Personas
	%			
<b>Total 31 aglomerados urbanos <sup>(2)</sup></b>	<b>28,6</b>	<b>38,1</b>	<b>6,4</b>	<b>8,2</b>
<b>Aglomerados del interior</b>	<b>29,4</b>	<b>39,0</b>	<b>6,0</b>	<b>7,8</b>
<b>Regiones</b>				
<b>Gran Buenos Aires</b>	<b>28,0</b>	<b>37,3</b>	<b>6,7</b>	<b>8,6</b>
Ciudad Autónoma de Buenos Aires	11,7	16,7	2,1 <sup>(1)</sup>	2,4 <sup>(1)</sup>
Partidos del GBA	32,9	42,1	8,1	10,1
<b>Cuyo</b>	<b>32,5</b>	<b>41,9</b>	<b>5,0</b>	<b>6,5</b>
Gran Mendoza	32,6	42,2	5,4 <sup>(1)</sup>	6,7 <sup>(1)</sup>
Gran San Juan	33,3	42,3	5,2 <sup>(1)</sup>	7,0 <sup>(1)</sup>
Gran San Luis	30,8	39,7	3,4 <sup>(1)</sup>	4,3 <sup>(1)</sup>
<b>Noreste</b>	<b>37,1</b>	<b>47,0</b>	<b>9,5</b>	<b>11,6</b>
Corrientes	27,0	36,0	5,6 <sup>(1)</sup>	6,7 <sup>(1)</sup>
Formosa	36,8	46,2	6,3 <sup>(1)</sup>	7,5 <sup>(1)</sup>
Gran Resistencia	50,3	60,8	18,4	22,4
Posadas	33,5	43,4	6,4 <sup>(1)</sup>	7,7 <sup>(1)</sup>
<b>Noroeste</b>	<b>33,3</b>	<b>42,8</b>	<b>6,6</b>	<b>8,1</b>
Gran Catamarca	36,2	45,8	8,1	9,6
Gran Tucumán-Tafí Viejo	32,3	40,8	6,2	7,3 <sup>(1)</sup>
Jujuy-Palpalá	31,0	40,0	6,8 <sup>(1)</sup>	9,8 <sup>(1)</sup>
La Rioja	35,3	46,0	4,4 <sup>(1)</sup>	5,4 <sup>(1)</sup>
Salta	32,0	41,2	6,3	7,1 <sup>(1)</sup>
Santiago del Estero-La Banda	37,3	48,6	8,1 <sup>(1)</sup>	11,1 <sup>(1)</sup>
<b>Pampeana</b>	<b>26,1</b>	<b>35,6</b>	<b>5,7</b>	<b>7,7</b>
Bahía Blanca-Cerri	19,4	25,5	2,9 <sup>(1)</sup>	3,7 <sup>(1)</sup>
Concordia	43,9	57,1	9,0 <sup>(1)</sup>	13,9 <sup>(1)</sup>
Gran Córdoba	25,2	35,5	6,0	8,6
Gran La Plata	29,5	37,3	6,4 <sup>(1)</sup>	7,3 <sup>(1)</sup>
Gran Rosario	23,8	32,4	6,4 <sup>(1)</sup>	8,5 <sup>(1)</sup>
Gran Paraná	30,6	38,5	6,5 <sup>(1)</sup>	8,7 <sup>(1)</sup>
Gran Santa Fe	31,2	43,4	5,0 <sup>(1)</sup>	7,9 <sup>(1)</sup>
Mar del Plata	20,5	28,9	2,5 <sup>(1)</sup>	3,3 <sup>(1)</sup>
Río Cuarto	27,5	37,5	3,9 <sup>(1)</sup>	5,9 <sup>(1)</sup>
Santa Rosa-Toay	24,0	32,1	7,8 <sup>(1)</sup>	10,4 <sup>(1)</sup>
San Nicolás-Villa Constitución	32,5	44,3	8,6	11,9
<b>Patagonia</b>	<b>26,2</b>	<b>33,5</b>	<b>4,0</b>	<b>4,5</b>
Comodoro Rivadavia-Rada Tilly	28,4	34,7	3,3 <sup>(1)</sup>	3,4 <sup>(1)</sup>
Neuquén-Plottier	24,7	32,0	3,6 <sup>(1)</sup>	3,3 <sup>(1)</sup>
Río Gallegos	23,8	30,0	3,4 <sup>(1)</sup>	3,6 <sup>(1)</sup>
Ushuaia-Río Grande	25,0	31,8	3,7 <sup>(1)</sup>	5,1 <sup>(1)</sup>
Rawson-Trelew	28,1	36,8	6,1 <sup>(1)</sup>	7,2 <sup>(1)</sup>
Viedma-Carmen de Patagones	28,1	39,4	4,6 <sup>(1)</sup>	7,0 <sup>(1)</sup>
<b>Total aglomerados de 500.000 y más habitantes</b>	<b>28,0</b>	<b>37,4</b>	<b>6,3</b>	<b>8,2</b>
<b>Total aglomerados de menos de 500.000 habitantes</b>	<b>31,6</b>	<b>41,2</b>	<b>6,6</b>	<b>8,5</b>

<sup>(1)</sup> Coeficiente de variación (CV) mayor al 16%.

<sup>(2)</sup> Se detallan límite inferior (Li) y límite superior (Ls) de los intervalos de confianza para el total 31 aglomerados urbanos.

Hogares pobres: Li 27,6 - Ls 29,7. Personas pobres: Li 36,6 - Ls 39,6.

Hogares indigentes: Li 5,8 - Ls 6,9. Personas indigentes: Li 7,4 - Ls 9,0.

**Fuente:** INDEC, Dirección de Encuesta Permanente de Hogares.

Cuadro 4.2

**Pobreza e indigencia por regiones estadísticas y total 31 aglomerados urbanos.  
Segundo semestre de 2024**

Área geográfica	Total		Pobreza		Indigencia	
	Hogares	Personas	Hogares	Personas	Hogares	Personas
<b>Total 31 aglomerados urbanos</b>	<b>10.203.864</b>	<b>29.769.381</b>	<b>2.921.811</b>	<b>11.337.979</b>	<b>649.671</b>	<b>2.451.657</b>
<b>Aglomerados del interior</b>	<b>4.764.658</b>	<b>13.724.476</b>	<b>1.399.724</b>	<b>5.350.555</b>	<b>286.620</b>	<b>1.069.279</b>
<b>Regiones</b>						
<b>Gran Buenos Aires</b>	<b>5.439.206</b>	<b>16.044.905</b>	<b>1.522.087</b>	<b>5.987.424</b>	<b>363.051</b>	<b>1.382.378</b>
Ciudad Autónoma de Buenos Aires	1.270.792	3.006.093	149.161	501.238 <sup>(1)</sup>	27.277 <sup>(1)</sup>	70.680 <sup>(1)</sup>
Partidos del GBA	4.168.414	13.038.812	1.372.926	5.486.186	335.774	1.311.698
<b>Cuyo</b>	<b>603.145</b>	<b>1.866.928</b>	<b>196.236</b>	<b>782.442</b>	<b>30.456</b>	<b>120.477</b>
Gran Mendoza	352.950	1.059.257	114.929	446.995	18.905 <sup>(1)</sup>	70.586 <sup>(1)</sup>
Gran San Juan	168.246	556.521	56.057	235.664	8.742 <sup>(1)</sup>	39.182 <sup>(1)</sup>
Gran San Luis	81.949	251.150	25.250	99.783	2.809 <sup>(1)</sup>	10.709 <sup>(1)</sup>
<b>Noreste</b>	<b>499.131</b>	<b>1.473.823</b>	<b>185.051</b>	<b>692.222</b>	<b>47.615</b>	<b>171.608</b>
Corrientes	130.803	392.804	35.281	141.456	7.355 <sup>(1)</sup>	26.502 <sup>(1)</sup>
Formosa	84.274	264.380	30.989	122.073 <sup>(1)</sup>	5.277 <sup>(1)</sup>	19.800 <sup>(1)</sup>
Gran Resistencia	140.374	425.807	70.623	259.067	25.802 <sup>(1)</sup>	95.358 <sup>(1)</sup>
Posadas	143.680	390.832	48.158	169.626	9.181 <sup>(1)</sup>	29.948 <sup>(1)</sup>
<b>Noroeste</b>	<b>850.921</b>	<b>2.845.539</b>	<b>283.769</b>	<b>1.217.847</b>	<b>55.893</b>	<b>231.723</b>
Gran Catamarca	68.224	233.845	24.715	107.097	5.516	22.451 <sup>(1)</sup>
Gran Tucumán-Tafí Viejo	282.980	925.851	91.283	378.046	17.456	67.333 <sup>(1)</sup>
Jujuy-Palpalá	112.952	361.383	35.050 <sup>(1)</sup>	144.631 <sup>(1)</sup>	7.698 <sup>(1)</sup>	35.477 <sup>(1)</sup>
La Rioja	72.503	237.890	25.606	109.480	3.195 <sup>(1)</sup>	12.786 <sup>(1)</sup>
Salta	190.526	668.616	60.994	275.323	12.028	47.284 <sup>(1)</sup>
Santiago del Estero-La Banda	123.736	417.954	46.121 <sup>(1)</sup>	203.270 <sup>(1)</sup>	10.000 <sup>(1)</sup>	46.392 <sup>(1)</sup>
<b>Pampeana</b>	<b>2.409.498</b>	<b>6.407.070</b>	<b>629.398</b>	<b>2.278.753</b>	<b>136.762</b>	<b>495.033</b>
Bahía Blanca-Cerri	131.905	321.993	25.633	82.198 <sup>(1)</sup>	3.865 <sup>(1)</sup>	11.839 <sup>(1)</sup>
Concordia	52.957	165.878	23.248	94.696	4.782 <sup>(1)</sup>	23.069 <sup>(1)</sup>
Gran Córdoba	603.264	1.604.372	152.318	569.654	36.325	138.199
Gran La Plata	362.223	936.829	106.833	349.855	23.203 <sup>(1)</sup>	68.232 <sup>(1)</sup>
Gran Rosario	512.308	1.356.027	121.839	439.203	32.950 <sup>(1)</sup>	114.846 <sup>(1)</sup>
Gran Paraná	99.503	287.437	30.491	110.763 <sup>(1)</sup>	6.499 <sup>(1)</sup>	25.002 <sup>(1)</sup>
Gran Santa Fe	191.372	552.046	59.712	239.579	9.475 <sup>(1)</sup>	43.535 <sup>(1)</sup>
Mar del Plata	256.542	666.014	52.660	192.706 <sup>(1)</sup>	6.408 <sup>(1)</sup>	21.896 <sup>(1)</sup>
Río Cuarto	73.064	183.454	20.061	68.868 <sup>(1)</sup>	2.813 <sup>(1)</sup>	10.792 <sup>(1)</sup>
Santa Rosa-Toay	52.775	133.112	12.654 <sup>(1)</sup>	42.719 <sup>(1)</sup>	4.112 <sup>(1)</sup>	13.813 <sup>(1)</sup>
San Nicolás-Villa Constitución	73.585	199.908	23.949	88.512	6.330 <sup>(1)</sup>	23.810 <sup>(1)</sup>
<b>Patagonia</b>	<b>401.963</b>	<b>1.131.116</b>	<b>105.270</b>	<b>379.291</b>	<b>15.894</b>	<b>50.438</b>
Comodoro Rivadavia-Rada Tilly	85.398	255.962	24.234	88.772	2.806 <sup>(1)</sup>	8.815 <sup>(1)</sup>
Neuquén-Plottier	114.402	324.182	28.228	103.669 <sup>(1)</sup>	4.085 <sup>(1)</sup>	10.623 <sup>(1)</sup>
Río Gallegos	46.075	132.112	10.977	39.584	1.551 <sup>(1)</sup>	4.781 <sup>(1)</sup>
Ushuaia-Río Grande	66.117	179.883	16.512	57.155	2.464 <sup>(1)</sup>	9.167 <sup>(1)</sup>
Rawson-Trelew	57.673	152.522	16.228	56.052	3.495 <sup>(1)</sup>	11.016 <sup>(1)</sup>
Viedma-Carmen de Patagones	32.298	86.455	9.091	34.059	1.493 <sup>(1)</sup>	6.036 <sup>(1)</sup>
<b>Total aglomerados de 500.000 y más habitantes</b>	<b>8.359.617</b>	<b>24.370.438</b>	<b>2.338.712</b>	<b>9.114.449</b>	<b>528.543</b>	<b>1.993.471</b>
<b>Total aglomerados de menos de 500.000 habitantes</b>	<b>1.844.247</b>	<b>5.398.943</b>	<b>583.099</b>	<b>2.223.530</b>	<b>121.128</b>	<b>458.186</b>

<sup>(1)</sup> Coeficiente de variación (CV) mayor al 16%.

Fuente: INDEC, Dirección de Encuesta Permanente de Hogares.

Cuadro 4.3

## Pobreza en hogares y personas. Regiones estadísticas y total 31 aglomerados urbanos

Área geográfica	2° semestre 2023		1° semestre 2024		2° semestre 2024	
	Hogares	Personas	Hogares	Personas	Hogares	Personas
<b>Total 31 aglomerados urbanos</b>	<b>31,8</b>	<b>41,7</b>	<b>42,5</b>	<b>52,9</b>	<b>28,6</b>	<b>38,1</b>
<b>Aglomerados del interior</b>	<b>32,4</b>	<b>42,5</b>	<b>42,1</b>	<b>53,0</b>	<b>29,4</b>	<b>39,0</b>
<b>Regiones</b>						
<b>Gran Buenos Aires</b>	<b>31,3</b>	<b>41,0</b>	<b>42,9</b>	<b>52,8</b>	<b>28,0</b>	<b>37,3</b>
Ciudad Autónoma de Buenos Aires	15,0	21,4	19,8	23,1	11,7	16,7
Partidos del GBA	36,3	45,5	50,1	59,7	32,9	42,1
<b>Cuyo</b>	<b>33,5</b>	<b>44,0</b>	<b>41,6</b>	<b>52,3</b>	<b>32,5</b>	<b>41,9</b>
Gran Mendoza	35,2	47,0	42,0	52,9	32,6	42,2
Gran San Juan	32,4	41,6	39,6	50,5	33,3	42,3
Gran San Luis	28,2	36,9	43,8	53,8	30,8	39,7
<b>Noreste</b>	<b>37,8</b>	<b>48,4</b>	<b>52,2</b>	<b>62,9</b>	<b>37,1</b>	<b>47,0</b>
Corrientes	31,3	41,0	41,2	52,3	27,0	36,0
Formosa	33,5	46,9	57,0	67,6	36,8	46,2
Gran Resistencia	54,9	65,2	65,8	76,2	50,3	60,8
Posadas	29,7	38,4	45,6	55,9	33,5	43,4
<b>Noroeste</b>	<b>36,4</b>	<b>45,6</b>	<b>47,2</b>	<b>57,0</b>	<b>33,3</b>	<b>42,8</b>
Gran Catamarca	34,5	45,0	46,1	55,9	36,2	45,8
Gran Tucumán-Tafí Viejo	35,8	43,9	45,7	55,8	32,3	40,8
Jujuy-Palpalá	33,8	43,6	46,3	55,7	31,0	40,0
La Rioja	39,5	51,6	55,4	66,4	35,3	46,0
Salta	34,8	42,4	44,3	52,2	32,0	41,2
Santiago del Estero-La Banda	41,6	53,2	51,8	64,0	37,3	48,6
<b>Pampeana</b>	<b>30,3</b>	<b>40,4</b>	<b>38,8</b>	<b>49,9</b>	<b>26,1</b>	<b>35,6</b>
Bahía Blanca-Cerri	26,3	35,2	34,6	44,4	19,4	25,5
Concordia	45,4	56,2	54,8	65,8	43,9	57,1
Gran Córdoba	28,9	39,2	36,2	49,5	25,2	35,5
Gran La Plata	31,7	44,2	39,9	51,2	29,5	37,3
Gran Rosario	28,6	36,6	37,1	46,8	23,8	32,4
Gran Paraná	29,9	36,3	36,5	46,7	30,6	38,5
Gran Santa Fe	36,2	48,9	48,4	59,8	31,2	43,4
Mar del Plata	28,8	37,7	38,1	46,2	20,5	28,9
Río Cuarto	30,5	41,0	44,2	54,3	27,5	37,5
Santa Rosa-Toay	26,5	38,2	31,3	40,0	24,0	32,1
San Nicolás-Villa Constitución	35,6	46,7	44,4	55,2	32,5	44,3
<b>Patagonia</b>	<b>28,0</b>	<b>36,5</b>	<b>39,4</b>	<b>49,1</b>	<b>26,2</b>	<b>33,5</b>
Comodoro Rivadavia-Rada Tilly	31,7	41,0	41,9	51,5	28,4	34,7
Neuquén-Plottier	25,1	30,8	33,6	40,4	24,7	32,0
Río Gallegos	30,0	39,2	45,3	53,8	23,8	30,0
Ushuaia-Río Grande	19,5	26,8	36,7	48,6	25,0	31,8
Rawson-Trelew	34,3	46,0	43,4	55,5	28,1	36,8
Viedma-Carmen de Patagones	32,8	44,1	43,7	56,7	28,1	39,4
<b>Total aglomerados de 500.000 y más habitantes</b>	<b>31,4</b>	<b>41,2</b>	<b>41,9</b>	<b>52,2</b>	<b>28,0</b>	<b>37,4</b>
<b>Total aglomerados de menos de 500.000 habitantes</b>	<b>33,4</b>	<b>43,7</b>	<b>45,2</b>	<b>56,0</b>	<b>31,6</b>	<b>41,2</b>

Fuente: INDEC, Dirección de Encuesta Permanente de Hogares.

**Cuadro 4.4 Indigencia en hogares y personas. Regiones estadísticas y total 31 aglomerados urbanos**

Área geográfica	2° semestre 2023		1° semestre 2024		2° semestre 2024	
	Hogares	Personas	Hogares	Personas	Hogares	Personas
<b>Total 31 aglomerados urbanos</b>	<b>8,7</b>	<b>11,9</b>	<b>13,6</b>	<b>18,1</b>	<b>6,4</b>	<b>8,2</b>
<b>Aglomerados del interior</b>	<b>8,1</b>	<b>11,2</b>	<b>12,1</b>	<b>16,2</b>	<b>6,0</b>	<b>7,8</b>
<b>Regiones</b>						
<b>Gran Buenos Aires</b>	<b>9,1</b>	<b>12,5</b>	<b>14,8</b>	<b>19,8</b>	<b>6,7</b>	<b>8,6</b>
Ciudad Autónoma de Buenos Aires	3,3 <sup>(1)</sup>	4,3 <sup>(1)</sup>	6,4	7,5 <sup>(1)</sup>	2,1 <sup>(1)</sup>	2,4 <sup>(1)</sup>
Partidos del GBA	11,0	14,4	17,5	22,7	8,1	10,1
<b>Cuyo</b>	<b>7,9</b>	<b>10,5</b>	<b>9,9</b>	<b>13,5</b>	<b>5,0</b>	<b>6,5</b>
Gran Mendoza	10,1	13,9 <sup>(1)</sup>	10,2	13,8	5,4 <sup>(1)</sup>	6,7 <sup>(1)</sup>
Gran San Juan	4,9 <sup>(1)</sup>	6,3 <sup>(1)</sup>	10,5	14,7	5,2 <sup>(1)</sup>	7,0 <sup>(1)</sup>
Gran San Luis	4,3 <sup>(1)</sup>	5,6 <sup>(1)</sup>	7,5	9,8	3,4 <sup>(1)</sup>	4,3 <sup>(1)</sup>
<b>Noreste</b>	<b>10,6</b>	<b>14,5</b>	<b>17,7</b>	<b>23,2</b>	<b>9,5</b>	<b>11,6</b>
Corrientes	5,8 <sup>(1)</sup>	8,6 <sup>(1)</sup>	10,2	13,4	5,6 <sup>(1)</sup>	6,7 <sup>(1)</sup>
Formosa	8,8 <sup>(1)</sup>	14,9 <sup>(1)</sup>	16,2	19,8	6,3 <sup>(1)</sup>	7,5 <sup>(1)</sup>
Gran Resistencia	19,6	24,4	30,1	38,6	18,4	22,4
Posadas	7,1 <sup>(1)</sup>	9,6 <sup>(1)</sup>	12,8	18,3	6,4 <sup>(1)</sup>	7,7 <sup>(1)</sup>
<b>Noroeste</b>	<b>8,4</b>	<b>10,7</b>	<b>13,9</b>	<b>17,2</b>	<b>6,6</b>	<b>8,1</b>
Gran Catamarca	8,5	11,4	13,3	16,9	8,1	9,6
Gran Tucumán-Tafí Viejo	8,6	10,1	14,1	16,6	6,2	7,3 <sup>(1)</sup>
Jujuy-Palpalá	8,3 <sup>(1)</sup>	11,1 <sup>(1)</sup>	12,5	15,3	6,8 <sup>(1)</sup>	9,8 <sup>(1)</sup>
La Rioja	6,6 <sup>(1)</sup>	9,7 <sup>(1)</sup>	11,5	15,0	4,4 <sup>(1)</sup>	5,4 <sup>(1)</sup>
Salta	8,7	10,4	14,2	16,5	6,3	7,1 <sup>(1)</sup>
Santiago del Estero-La Banda	8,6 <sup>(1)</sup>	12,4	16,2 <sup>(1)</sup>	22,9 <sup>(1)</sup>	8,1 <sup>(1)</sup>	11,1 <sup>(1)</sup>
<b>Pampeana</b>	<b>8,0</b>	<b>11,6</b>	<b>11,4</b>	<b>15,9</b>	<b>5,7</b>	<b>7,7</b>
Bahía Blanca-Cerri	4,4 <sup>(1)</sup>	5,7 <sup>(1)</sup>	10,1	13,9	2,9 <sup>(1)</sup>	3,7 <sup>(1)</sup>
Concordia	11,8	16,6 <sup>(1)</sup>	19,9	26,4	9,0 <sup>(1)</sup>	13,9 <sup>(1)</sup>
Gran Córdoba	6,2	8,9	8,4	12,8	6,0	8,6
Gran La Plata	9,5 <sup>(1)</sup>	15,7 <sup>(1)</sup>	13,9	18,3	6,4 <sup>(1)</sup>	7,3 <sup>(1)</sup>
Gran Rosario	8,7	10,8	13,6	18,2	6,4 <sup>(1)</sup>	8,5 <sup>(1)</sup>
Gran Paraná	7,9	9,5 <sup>(1)</sup>	9,0 <sup>(1)</sup>	11,7 <sup>(1)</sup>	6,5 <sup>(1)</sup>	8,7 <sup>(1)</sup>
Gran Santa Fe	9,6 <sup>(1)</sup>	15,3	12,1	16,4	5,0 <sup>(1)</sup>	7,9 <sup>(1)</sup>
Mar del Plata	7,7 <sup>(1)</sup>	11,9 <sup>(1)</sup>	9,4	12,9 <sup>(1)</sup>	2,5 <sup>(1)</sup>	3,3 <sup>(1)</sup>
Río Cuarto	7,3 <sup>(1)</sup>	10,2 <sup>(1)</sup>	10,5	14,4	3,9 <sup>(1)</sup>	5,9 <sup>(1)</sup>
Santa Rosa-Toay	9,6 <sup>(1)</sup>	15,8 <sup>(1)</sup>	10,5 <sup>(1)</sup>	17,0 <sup>(1)</sup>	7,8 <sup>(1)</sup>	10,4 <sup>(1)</sup>
San Nicolás-Villa Constitución	10,6	14,9 <sup>(1)</sup>	16,2	22,1	8,6	11,9
<b>Patagonia</b>	<b>5,5</b>	<b>7,2</b>	<b>8,9</b>	<b>11,1</b>	<b>4,0</b>	<b>4,5</b>
Comodoro Rivadavia-Rada Tilly	5,9 <sup>(1)</sup>	7,7 <sup>(1)</sup>	8,9 <sup>(1)</sup>	10,3 <sup>(1)</sup>	3,3 <sup>(1)</sup>	3,4 <sup>(1)</sup>
Neuquén-Plottier	6,1 <sup>(1)</sup>	7,6 <sup>(1)</sup>	9,9	11,6 <sup>(1)</sup>	3,6 <sup>(1)</sup>	3,3 <sup>(1)</sup>
Río Gallegos	3,2 <sup>(1)</sup>	4,5 <sup>(1)</sup>	8,3 <sup>(1)</sup>	10,0 <sup>(1)</sup>	3,4 <sup>(1)</sup>	3,6 <sup>(1)</sup>
Ushuaia-Río Grande	3,6 <sup>(1)</sup>	4,2 <sup>(1)</sup>	7,5 <sup>(1)</sup>	10,5 <sup>(1)</sup>	3,7 <sup>(1)</sup>	5,1 <sup>(1)</sup>
Rawson-Trelew	8,3 <sup>(1)</sup>	12,1 <sup>(1)</sup>	10,1	13,1	6,1 <sup>(1)</sup>	7,2 <sup>(1)</sup>
Viedma-Carmen de Patagones	4,3 <sup>(1)</sup>	6,0 <sup>(1)</sup>	7,5	10,8 <sup>(1)</sup>	4,6 <sup>(1)</sup>	7,0 <sup>(1)</sup>
<b>Total aglomerados de 500.000 y más habitantes</b>	<b>8,8</b>	<b>12,1</b>	<b>13,7</b>	<b>18,3</b>	<b>6,3</b>	<b>8,2</b>
<b>Total aglomerados de menos de 500.000 habitantes</b>	<b>7,9</b>	<b>11,0</b>	<b>13,0</b>	<b>17,3</b>	<b>6,6</b>	<b>8,5</b>

<sup>(1)</sup> Coeficiente de variación (CV) mayor al 16%.

Fuente: INDEC, Dirección de Encuesta Permanente de Hogares.

A continuación se presentan indicadores semestrales seleccionados para el total y cada uno de los aglomerados urbanos de las distintas regiones (cuadros 5 a 5.6). El objetivo de estos es contextualizar y facilitar la lectura de los resultados principales, ya que contienen información sobre la evolución de las canastas regionales, los ingresos de los hogares y las tasas de empleo.

**Cuadro 5. Evolución de indicadores seleccionados. Total 31 aglomerados urbanos. Segundo semestre 2023-segundo semestre 2024**

			2° semestre 2023	1° semestre 2024	2° semestre 2024	Variaciones %	
						con respecto al semestre anterior	con respecto a igual semestre del año anterior
Canastas regionales promedio <sup>(1)</sup>	Canasta básica alimentaria	\$	49.932,28	107.497,60	131.356,37	22,2	163,1
	Canasta básica total		108.056,58	236.923,44	300.290,13	26,7	177,9
<b>Ingresos</b>							
Hogares	Suma del ingreso total familiar		4.130.831.185	7.755.682.227	12.761.574.757	64,5	208,9
	Suma de los ingresos laborales	Miles de \$	3.181.540.869	6.011.227.357	9.906.949.710	64,8	211,4
	Suma de los ingresos no laborales		949.290.316	1.744.454.870	2.854.625.047	63,6	200,7
	Suma del ingreso total familiar del estrato bajo <sup>(2)</sup>		883.762.185	1.629.551.237	2.711.586.859	66,4	206,8
Personas	Media del ingreso per cápita familiar		140.615	263.028	430.266	63,6	206,0
	Media del ingreso por adulto equivalente	\$	172.905	323.272	529.198	63,7	206,1
	Media del ingreso de la ocupación principal		216.331	412.726	660.285	60,0	205,2
Tasa de empleo		%	45,6	44,6	45,3	1,6	-0,7

<sup>(1)</sup> Por adulto equivalente.

<sup>(2)</sup> El estrato bajo está conformado por los deciles 1 a 4 (ver "Definiciones" en el Anexo metodológico del presente informe técnico).

Fuente: INDEC, Dirección de Encuesta Permanente de Hogares.

**Cuadro 5.1 Evolución de indicadores seleccionados. Región Gran Buenos Aires. Segundo semestre 2023-segundo semestre 2024**

			2° semestre 2023	1° semestre 2024	2° semestre 2024	Variaciones %	
						con respecto al semestre anterior	con respecto a igual semestre del año anterior
Canastas promedio <sup>(1)</sup>	Canasta básica alimentaria	\$	52.666,93	114.336,70	139.108,07	21,7	164,1
	Canasta básica total		112.439,11	248.855,86	313.788,67	26,1	179,1
<b>Ciudad Autónoma de Buenos Aires</b>							
<b>Ingresos</b>							
Hogares	Suma del ingreso total familiar		730.512.989	1.434.192.302	2.338.674.091	63,1	220,1
	Suma de los ingresos laborales	Miles de \$	569.164.297	1.162.617.782	1.829.516.230	57,4	221,4
	Suma de los ingresos no laborales		161.348.692	271.574.520	509.157.861	87,5	215,6
	Suma del ingreso total familiar del estrato bajo <sup>(2)</sup>		141.199.698	262.282.427	463.009.918	76,5	227,9
Personas	Media del ingreso per cápita familiar		245.413	483.041	785.814	62,7	220,2
	Media del ingreso por adulto equivalente	\$	305.001	589.016	970.992	64,8	218,4
	Media del ingreso de la ocupación principal		327.578	668.287	1.062.467	59,0	224,3
Tasa de empleo		%	52,9	50,9	52,7	3,5	-0,4
<b>Partidos del GBA</b>							
<b>Ingresos</b>							
Hogares	Suma del ingreso total familiar		1.664.491.887	3.094.320.541	5.108.942.973	65,1	206,9
	Suma de los ingresos laborales	Miles de \$	1.321.716.672	2.445.844.753	4.107.889.755	68,0	210,8
	Suma de los ingresos no laborales		342.775.215	648.475.788	1.001.053.219	54,4	192,0
	Suma del ingreso total familiar del estrato bajo <sup>(2)</sup>		351.919.315	619.471.741	1.109.772.391	79,1	215,3
Personas	Media del ingreso per cápita familiar		129.847	240.259	393.190	63,7	202,8
	Media del ingreso por adulto equivalente	\$	158.827	295.891	482.773	63,2	204,0
	Media del ingreso de la ocupación principal		210.523	397.517	623.601	56,9	196,2
Tasa de empleo		%	44,5	43,3	44,4	2,5	-0,2

<sup>(1)</sup> Por adulto equivalente.

<sup>(2)</sup> El estrato bajo está conformado por los deciles 1 a 4 (ver "Definiciones" en el Anexo metodológico del presente informe técnico).

Fuente: INDEC, Dirección de Encuesta Permanente de Hogares.

Cuadro 5.2

## Evolución de indicadores seleccionados. Región Cuyo. Segundo semestre 2023-segundo semestre 2024

			2° semestre 2023	1° semestre 2024	2° semestre 2024	Variaciones %	
						con respecto al semestre anterior	con respecto a igual semestre del año anterior
Canastas promedio <sup>(1)</sup>	Canasta básica alimentaria		47.262,30	101.224,74	123.866,36	22,4	162,1
	Canasta básica total	\$	107.488,28	234.529,77	297.380,25	26,8	176,7
<b>Gran Mendoza</b>							
Ingresos							
	Suma del ingreso total familiar		120.519.311	232.954.038	400.646.941	72,0	232,4
Hogares	Suma de los ingresos laborales	Miles de \$	91.542.466	173.557.118	303.996.121	75,2	232,1
	Suma de los ingresos no laborales		28.976.845	59.396.920	96.650.820	62,7	233,5
	Suma del ingreso total familiar del estrato bajo <sup>(2)</sup>		28.572.208	57.925.713	97.128.822	67,7	239,9
	Media del ingreso per cápita familiar		114.822	221.474	380.926	72,0	231,8
Personas	Media del ingreso por adulto equivalente	\$	141.327	274.164	469.019	71,1	231,9
	Media del ingreso de la ocupación principal		169.959	323.339	545.284	68,6	220,8
Tasa de empleo		%	46,9	47,0	46,2	-1,7	-1,5
<b>Gran San Juan</b>							
Ingresos							
	Suma del ingreso total familiar		58.419.691	117.522.605	174.218.526	48,2	198,2
Hogares	Suma de los ingresos laborales	Miles de \$	41.011.754	85.090.094	121.310.807	42,6	195,8
	Suma de los ingresos no laborales		17.407.937	32.432.511	52.907.719	63,1	203,9
	Suma del ingreso total familiar del estrato bajo <sup>(2)</sup>		15.689.154	29.025.993	44.053.705	51,8	180,8
	Media del ingreso per cápita familiar		105.860	212.127	313.148	47,6	195,8
Personas	Media del ingreso por adulto equivalente	\$	131.957	262.242	391.224	49,2	196,5
	Media del ingreso de la ocupación principal		163.594	331.820	462.089	39,3	182,5
Tasa de empleo		%	41,9	43,0	43,9	2,1	4,8
<b>Gran San Luis</b>							
Ingresos							
	Suma del ingreso total familiar		34.017.294	56.223.836	85.098.131	51,4	150,2
Hogares	Suma de los ingresos laborales	Miles de \$	27.419.827	43.275.767	64.016.729	47,9	133,5
	Suma de los ingresos no laborales		6.597.468	12.948.068	21.081.402	62,8	219,5
	Suma del ingreso total familiar del estrato bajo <sup>(2)</sup>		8.018.185	14.443.013	22.775.427	57,7	184,0
	Media del ingreso per cápita familiar		137.380	226.350	339.613	50,0	147,2
Personas	Media del ingreso por adulto equivalente	\$	169.939	277.130	419.324	51,3	146,7
	Media del ingreso de la ocupación principal		232.437	380.958	558.930	46,7	140,5
Tasa de empleo		%	45,7	43,2	44,8	3,7	-2,0

<sup>(1)</sup> Por adulto equivalente.<sup>(2)</sup> El estrato bajo está conformado por los deciles 1 a 4 (ver "Definiciones" en el Anexo metodológico del presente informe técnico).

Fuente: INDEC, Dirección de Encuesta Permanente de Hogares.

Cuadro 5.3

## Evolución de indicadores seleccionados. Región Noreste. Segundo semestre 2023-segundo semestre 2024

			2° semestre 2023	1° semestre 2024	2° semestre 2024	Variaciones %	
						con respecto al semestre anterior	con respecto a igual semestre del año anterior
Canastas promedio <sup>(1)</sup>	Canasta básica alimentaria	\$	47.475,82	101.565,29	123.766,61	21,9	160,7
	Canasta básica total		94.901,25	206.782,45	261.241,43	26,3	175,3
<b>Corrientes</b>							
Ingresos							
Hogares	Suma del ingreso total familiar		45.216.391	79.609.656	119.446.480	50,0	164,2
	Suma de los ingresos laborales	Miles de \$	30.088.225	54.630.012	81.668.837	49,5	171,4
	Suma de los ingresos no laborales		15.128.166	24.979.644	37.777.643	51,2	149,7
	Suma del ingreso total familiar del estrato bajo <sup>(2)</sup>		10.976.076	21.324.093	34.576.519	62,1	215,0
Personas	Media del ingreso per cápita familiar		115.975	203.511	304.237	49,5	162,3
	Media del ingreso por adulto equivalente	\$	143.425	251.497	373.455	48,5	160,4
	Media del ingreso de la ocupación principal		163.905	304.940	458.756	50,4	179,9
Tasa de empleo		%	42,5	40,5	42,4	4,7	-0,2
<b>Formosa</b>							
Ingresos							
Hogares	Suma del ingreso total familiar		24.291.599	40.500.462	69.108.957	70,6	184,5
	Suma de los ingresos laborales	Miles de \$	16.105.493	26.320.434	45.593.944	73,2	183,1
	Suma de los ingresos no laborales		8.186.106	14.180.028	23.515.013	65,8	187,3
	Suma del ingreso total familiar del estrato bajo <sup>(2)</sup>		6.869.967	11.550.885	19.094.793	65,3	177,9
Personas	Media del ingreso per cápita familiar		92.812	153.956	261.400	69,8	181,6
	Media del ingreso por adulto equivalente	\$	114.597	190.855	323.183	69,3	182,0
	Media del ingreso de la ocupación principal		158.343	236.881	409.185	72,7	158,4
Tasa de empleo		%	37,1	39,8	39,7	-0,3	7,0
<b>Gran Resistencia</b>							
Ingresos							
Hogares	Suma del ingreso total familiar		31.534.510	56.723.697	96.071.066	69,4	204,7
	Suma de los ingresos laborales	Miles de \$	21.663.257	38.398.938	67.672.465	76,2	212,4
	Suma de los ingresos no laborales		9.871.253	18.324.759	28.398.601	55,0	187,7
	Suma del ingreso total familiar del estrato bajo <sup>(2)</sup>		7.432.179	13.508.940	23.324.739	72,7	213,8
Personas	Media del ingreso per cápita familiar		74.853	134.339	226.966	69,0	203,2
	Media del ingreso por adulto equivalente	\$	92.731	164.895	281.077	70,5	203,1
	Media del ingreso de la ocupación principal		120.277	212.788	374.163	75,8	211,1
Tasa de empleo		%	41,1	41,4	40,5	-2,2	-1,5
<b>Posadas</b>							
Ingresos							
Hogares	Suma del ingreso total familiar		47.686.566	78.999.674	127.436.609	61,3	167,2
	Suma de los ingresos laborales	Miles de \$	34.944.463	55.223.666	91.941.756	66,5	163,1
	Suma de los ingresos no laborales		12.742.102	23.776.007	35.494.853	49,3	178,6
	Suma del ingreso total familiar del estrato bajo <sup>(2)</sup>		11.025.651	18.762.392	31.523.795	68,0	185,9
Personas	Media del ingreso per cápita familiar		123.469	203.273	329.442	62,1	166,8
	Media del ingreso por adulto equivalente	\$	152.788	251.541	406.691	61,7	166,2
	Media del ingreso de la ocupación principal		174.916	276.344	495.182	79,2	183,1
Tasa de empleo		%	46,5	45,7	44,6	-2,4	-4,1

<sup>(1)</sup> Por adulto equivalente.<sup>(2)</sup> El estrato bajo está conformado por los deciles 1 a 4 (ver "Definiciones" en el Anexo metodológico del presente informe técnico).

Fuente: INDEC, Dirección de Encuesta Permanente de Hogares.

Cuadro 5.4

## Evolución de indicadores seleccionados. Región Noroeste. Segundo semestre 2023-segundo semestre 2024

			2° semestre 2023	1° semestre 2024	2° semestre 2024	Variaciones %	
						con respecto al semestre anterior	con respecto a igual semestre del año anterior
Canastas promedio <sup>(1)</sup>	Canasta básica alimentaria		45.808,19	98.637,48	120.836,78	22,5	163,8
	Canasta básica total	\$	90.770,11	199.051,98	253.028,63	27,1	178,8
<b>Gran Catamarca</b>							
Ingresos							
Hogares	Suma del ingreso total familiar		23.438.620	41.712.203	68.395.283	64,0	191,8
	Suma de los ingresos laborales	Miles de \$	17.315.502	30.323.430	49.795.193	64,2	187,6
	Suma de los ingresos no laborales		6.123.119	11.388.773	18.600.090	63,3	203,8
	Suma del ingreso total familiar del estrato bajo <sup>(2)</sup>		5.932.364	10.572.860	16.990.459	60,7	186,4
Personas	Media del ingreso per cápita familiar		101.407	179.648	292.624	62,9	188,6
	Media del ingreso por adulto equivalente	\$	123.759	222.062	357.404	60,9	188,8
	Media del ingreso de la ocupación principal		151.375	272.240	460.059	69,0	203,9
Tasa de empleo		%	43,5	43,2	41,7	-3,5	-4,1
<b>Gran Tucumán-Tafí Viejo</b>							
Ingresos							
Hogares	Suma del ingreso total familiar		91.716.564	171.819.395	282.089.244	64,2	207,6
	Suma de los ingresos laborales	Miles de \$	64.940.415	121.512.692	202.973.109	67,0	212,6
	Suma de los ingresos no laborales		26.776.149	50.306.703	79.116.135	57,3	195,5
	Suma del ingreso total familiar del estrato bajo <sup>(2)</sup>		22.673.229	42.706.062	71.721.106	67,9	216,3
Personas	Media del ingreso per cápita familiar		99.689	186.518	304.750	63,4	205,7
	Media del ingreso por adulto equivalente	\$	123.513	232.027	379.596	63,6	207,3
	Media del ingreso de la ocupación principal		140.279	288.087	433.688	50,5	209,2
Tasa de empleo		%	45,6	42,1	44,9	6,7	-1,5
<b>Jujuy-Palpalá</b>							
Ingresos							
Hogares	Suma del ingreso total familiar		38.687.311	68.078.054	113.552.057	66,8	193,5
	Suma de los ingresos laborales	Miles de \$	29.011.073	49.950.921	83.034.172	66,2	186,2
	Suma de los ingresos no laborales		9.676.238	18.127.133	30.517.885	68,4	215,4
	Suma del ingreso total familiar del estrato bajo <sup>(2)</sup>		9.025.770	16.768.201	28.425.344	69,5	214,9
Personas	Media del ingreso per cápita familiar		108.017	189.324	314.326	66,0	191,0
	Media del ingreso por adulto equivalente	\$	132.324	232.878	383.483	64,7	189,8
	Media del ingreso de la ocupación principal		157.780	275.534	460.852	67,3	192,1
Tasa de empleo		%	45,7	46,0	44,9	-2,4	-1,8

(continuación)

**Cuadro 5.4 (conclusión)**

				Variaciones %				
				2° semestre 2023	1° semestre 2024	2° semestre 2024	con respecto al semestre anterior	con respecto a igual semestre del año anterior
<b>La Rioja</b>								
Ingresos								
	Suma del ingreso total familiar			19.509.069	36.194.071	59.566.018	64,6	205,3
Hogares	Suma de los ingresos laborales	Miles de \$		14.574.311	26.614.456	43.740.113	64,3	200,1
	Suma de los ingresos no laborales			4.934.758	9.579.615	15.825.905	65,2	220,7
	Suma del ingreso total familiar del estrato bajo <sup>(2)</sup>			5.941.480	10.814.321	18.947.053	75,2	218,9
	Media del ingreso per cápita familiar			83.235	153.271	250.393	63,4	200,8
Personas	Media del ingreso por adulto equivalente	\$		102.112	189.009	307.140	62,5	200,8
	Media del ingreso de la ocupación principal			129.428	240.748	372.654	54,8	187,9
Tasa de empleo		%		45,8	43,1	44,8	3,9	-2,2
<b>Salta</b>								
Ingresos								
	Suma del ingreso total familiar			71.312.803	134.013.293	217.045.758	62,0	204,4
Hogares	Suma de los ingresos laborales	Miles de \$		53.108.249	100.996.272	156.234.361	54,7	194,2
	Suma de los ingresos no laborales			18.204.553	33.017.021	60.811.397	84,2	234,0
	Suma del ingreso total familiar del estrato bajo <sup>(2)</sup>			16.327.825	30.037.072	54.412.599	81,2	233,3
	Media del ingreso per cápita familiar			107.852	201.596	325.531	61,5	201,8
Personas	Media del ingreso por adulto equivalente	\$		133.192	249.688	399.874	60,1	200,2
	Media del ingreso de la ocupación principal			160.949	331.865	510.476	53,8	217,2
Tasa de empleo		%		44,8	43,1	43,6	1,2	-2,7
<b>Santiago del Estero-La Banda</b>								
Ingresos								
	Suma del ingreso total familiar			36.049.345	67.668.591	111.681.709	65,0	209,8
Hogares	Suma de los ingresos laborales	Miles de \$		25.186.617	48.212.846	74.451.971	54,4	195,6
	Suma de los ingresos no laborales			10.862.728	19.455.745	37.229.738	91,4	242,7
	Suma del ingreso total familiar del estrato bajo <sup>(2)</sup>			9.761.048	17.593.502	29.183.731	65,9	199,0
	Media del ingreso per cápita familiar			86.965	162.561	267.211	64,4	207,3
Personas	Media del ingreso por adulto equivalente	\$		106.742	200.541	329.622	64,4	208,8
	Media del ingreso de la ocupación principal			113.449	232.339	386.470	66,3	240,7
Tasa de empleo		%		44,7	44,2	42,2	-4,5	-5,6

<sup>(1)</sup> Por adulto equivalente.

<sup>(2)</sup> El estrato bajo está conformado por los deciles 1 a 4 (ver "Definiciones" en el Anexo metodológico del presente informe técnico).

Fuente: INDEC, Dirección de Encuesta Permanente de Hogares.

Cuadro 5.5

## Evolución de indicadores seleccionados. Región Pampeana. Segundo semestre 2023-segundo semestre 2024

			2° semestre 2023	1° semestre 2024	2° semestre 2024	Variaciones %	
						con respecto al semestre anterior	con respecto a igual semestre del año anterior
Canastas promedio <sup>(1)</sup>	Canasta básica alimentaria		52.041,26	112.679,77	137.406,55	21,9	164,0
	Canasta básica total	\$	111.004,35	244.849,43	309.949,13	26,6	179,2
<b>Bahía Blanca-Cerri</b>							
Ingresos							
Hogares	Suma del ingreso total familiar		48.938.473	93.578.427	157.907.389	68,7	222,7
	Suma de los ingresos laborales	Miles de \$	37.454.551	71.862.150	120.508.374	67,7	221,7
	Suma de los ingresos no laborales		11.483.922	21.716.277	37.399.015	72,2	225,7
	Suma del ingreso total familiar del estrato bajo <sup>(2)</sup>		11.411.333	19.774.175	37.232.984	88,3	226,3
Personas	Media del ingreso per cápita familiar		153.527	292.714	491.013	67,7	219,8
	Media del ingreso por adulto equivalente	\$	188.623	360.675	604.154	67,5	220,3
	Media del ingreso de la ocupación principal		223.633	439.492	724.375	64,8	223,9
Tasa de empleo		%	46,4	45,5	45,3	-0,4	-2,4
<b>Concordia</b>							
Ingresos							
Hogares	Suma del ingreso total familiar		16.922.279	30.210.769	48.263.135	59,8	185,2
	Suma de los ingresos laborales	Miles de \$	12.706.680	21.815.181	35.427.641	62,4	178,8
	Suma de los ingresos no laborales		4.215.599	8.395.588	12.835.494	52,9	204,5
	Suma del ingreso total familiar del estrato bajo <sup>(2)</sup>		4.149.344	7.631.084	12.951.829	69,7	212,1
Personas	Media del ingreso per cápita familiar		102.827	182.772	291.779	59,6	183,8
	Media del ingreso por adulto equivalente	\$	126.640	226.371	358.707	58,5	183,2
	Media del ingreso de la ocupación principal		179.489	312.538	479.725	53,5	167,3
Tasa de empleo		%	39,7	38,4	40,8	6,3	2,8
<b>Gran Córdoba</b>							
Ingresos							
Hogares	Suma del ingreso total familiar		223.747.886	415.766.725	681.457.862	63,9	204,6
	Suma de los ingresos laborales	Miles de \$	164.035.398	301.068.731	500.886.578	66,4	205,4
	Suma de los ingresos no laborales		59.712.488	114.697.995	180.571.284	57,4	202,4
	Suma del ingreso total familiar del estrato bajo <sup>(2)</sup>		52.927.475	104.494.107	167.124.387	59,9	215,8
Personas	Media del ingreso per cápita familiar		140.525	260.218	425.360	63,5	202,7
	Media del ingreso por adulto equivalente	\$	172.722	320.425	523.133	63,3	202,9
	Media del ingreso de la ocupación principal		194.492	366.850	614.107	67,4	215,7
Tasa de empleo		%	47,4	46,3	46,2	-0,2	-2,5
<b>Gran La Plata</b>							
Ingresos							
Hogares	Suma del ingreso total familiar		135.889.364	259.258.477	419.125.686	61,7	208,4
	Suma de los ingresos laborales	Miles de \$	97.273.119	195.611.048	308.395.417	57,7	217,0
	Suma de los ingresos no laborales		38.616.245	63.647.429	110.730.269	74,0	186,7
	Suma del ingreso total familiar del estrato bajo <sup>(2)</sup>		28.040.525	51.144.076	84.610.326	65,4	201,7
Personas	Media del ingreso per cápita familiar		146.925	278.628	448.888	61,1	205,5
	Media del ingreso por adulto equivalente	\$	179.631	344.359	546.200	58,6	204,1
	Media del ingreso de la ocupación principal		199.836	389.811	626.684	60,8	213,6
Tasa de empleo		%	46,9	46,5	45,8	-1,5	-2,3

(continuación)

**Cuadro 5.5 (continuación)**

				Variaciones %				
				2° semestre 2023	1° semestre 2024	2° semestre 2024	con respecto al semestre anterior	con respecto a igual semestre del año anterior
<b>Gran Rosario</b>								
Ingresos								
Hogares	Suma del ingreso total familiar		200.628.189	382.316.528	637.464.936		66,7	217,7
	Suma de los ingresos laborales	Miles de \$	155.879.014	291.281.998	499.140.323		71,4	220,2
	Suma de los ingresos no laborales		44.749.175	91.034.530	138.324.614		51,9	209,1
	Suma del ingreso total familiar del estrato bajo <sup>(2)</sup>		44.115.097	77.063.216	138.882.009		80,2	214,8
Personas	Media del ingreso per cápita familiar		149.539	283.972	470.832		65,8	214,9
	Media del ingreso por adulto equivalente	\$	183.446	348.818	580.140		66,3	216,2
	Media del ingreso de la ocupación principal		234.830	421.188	709.029		68,3	201,9
Tasa de empleo		%	46,4	46,5	47,4		1,9	2,2
<b>Gran Paraná</b>								
Ingresos								
Hogares	Suma del ingreso total familiar		42.100.035	74.027.401	113.237.509		53,0	169,0
	Suma de los ingresos laborales	Miles de \$	30.892.135	54.780.385	80.615.912		47,2	161,0
	Suma de los ingresos no laborales		11.207.900	19.247.016	32.621.597		69,5	191,1
	Suma del ingreso total familiar del estrato bajo <sup>(2)</sup>		8.546.511	17.981.927	25.478.736		41,7	198,1
Personas	Media del ingreso per cápita familiar		147.710	258.785	395.581		52,9	167,8
	Media del ingreso por adulto equivalente	\$	182.174	318.715	490.702		54,0	169,4
	Media del ingreso de la ocupación principal		217.038	390.893	603.989		54,5	178,3
Tasa de empleo		%	42,6	44,1	43,6		-1,1	2,3
<b>Gran Santa Fe</b>								
Ingresos								
Hogares	Suma del ingreso total familiar		64.567.338	125.847.488	215.044.972		70,9	233,1
	Suma de los ingresos laborales	Miles de \$	47.810.365	95.889.697	169.570.107		76,8	254,7
	Suma de los ingresos no laborales		16.756.973	29.957.791	45.474.865		51,8	171,4
	Suma del ingreso total familiar del estrato bajo <sup>(2)</sup>		15.702.834	29.297.888	53.136.757		81,4	238,4
Personas	Media del ingreso per cápita familiar		117.881	229.089	389.923		70,2	230,8
	Media del ingreso por adulto equivalente	\$	145.376	280.845	475.788		69,4	227,3
	Media del ingreso de la ocupación principal		185.798	362.987	622.067		71,4	234,8
Tasa de empleo		%	42,7	41,8	42,0		0,5	-1,6
<b>Mar del Plata</b>								
Ingresos								
Hogares	Suma del ingreso total familiar		84.214.875	176.529.137	285.757.267		61,9	239,3
	Suma de los ingresos laborales	Miles de \$	64.154.168	138.751.617	225.493.306		62,5	251,5
	Suma de los ingresos no laborales		20.060.707	37.777.520	60.263.961		59,5	200,4
	Suma del ingreso total familiar del estrato bajo <sup>(2)</sup>		21.075.774	38.152.651	71.039.227		86,2	237,1
Personas	Media del ingreso per cápita familiar		128.930	267.242	430.234		61,0	233,7
	Media del ingreso por adulto equivalente	\$	160.689	325.553	530.334		62,9	230,0
	Media del ingreso de la ocupación principal		203.282	439.636	676.909		54,0	233,0
Tasa de empleo		%	47,3	46,5	46,4		-0,2	-1,9

(continuación)

**Cuadro 5.5 (conclusión)**

				Variaciones %				
				2° semestre 2023	1° semestre 2024	2° semestre 2024	con respecto al semestre anterior	con respecto a igual semestre del año anterior
<b>Río Cuarto</b>								
Ingresos								
	Suma del ingreso total familiar			27.947.156	45.038.043	81.867.860	81,8	192,9
Hogares	Suma de los ingresos laborales	Miles de \$		19.780.642	32.901.311	60.681.412	84,4	206,8
	Suma de los ingresos no laborales			8.166.513	12.136.733	21.186.448	74,6	159,4
	Suma del ingreso total familiar del estrato bajo <sup>(2)</sup>			5.635.973	10.737.017	18.186.235	69,4	222,7
Personas	Media del ingreso per cápita familiar			153.553	246.605	448.869	82,0	192,3
	Media del ingreso por adulto equivalente	\$		191.495	306.155	558.725	82,5	191,8
	Media del ingreso de la ocupación principal			215.727	399.048	679.477	70,3	215,0
Tasa de empleo		%		45,0	43,9	44,6	1,6	-0,9
<b>Santa Rosa-Toay</b>								
Ingresos								
	Suma del ingreso total familiar			23.818.952	40.578.129	66.274.682	63,3	178,2
Hogares	Suma de los ingresos laborales	Miles de \$		16.446.372	30.096.632	48.439.375	60,9	194,5
	Suma de los ingresos no laborales			7.372.580	10.481.497	17.835.307	70,2	141,9
	Suma del ingreso total familiar del estrato bajo <sup>(2)</sup>			4.644.410	8.008.283	13.645.033	70,4	193,8
Personas	Media del ingreso per cápita familiar			180.607	306.757	498.059	62,4	175,8
	Media del ingreso por adulto equivalente	\$		223.704	376.436	615.102	63,4	175,0
	Media del ingreso de la ocupación principal			241.249	436.189	720.234	65,1	198,5
Tasa de empleo		%		45,5	44,9	45,6	1,6	0,2
<b>San Nicolás-Villa Constitución</b>								
Ingresos								
	Suma del ingreso total familiar			24.687.572	47.880.153	80.066.084	67,2	224,3
Hogares	Suma de los ingresos laborales	Miles de \$		17.602.341	32.990.883	56.785.791	72,1	222,6
	Suma de los ingresos no laborales			7.085.231	14.889.270	23.280.293	56,4	228,6
	Suma del ingreso total familiar del estrato bajo <sup>(2)</sup>			5.630.062	9.829.706	17.672.187	79,8	213,9
Personas	Media del ingreso per cápita familiar			124.936	240.995	401.394	66,6	221,3
	Media del ingreso por adulto equivalente	\$		155.463	301.441	498.220	65,3	220,5
	Media del ingreso de la ocupación principal			205.517	396.964	670.824	69,0	226,4
Tasa de empleo		%		40,0	37,9	39,5	4,2	-1,3

<sup>(1)</sup> Por adulto equivalente.

<sup>(2)</sup> El estrato bajo está conformado por los deciles 1 a 4 (ver "Definiciones" en el Anexo metodológico del presente informe técnico).

Fuente: INDEC, Dirección de Encuesta Permanente de Hogares.

Cuadro 5.6

## Evolución de indicadores seleccionados. Región Patagonia. Segundo semestre 2023-segundo semestre 2024

			2° semestre 2023	1° semestre 2024	2° semestre 2024	Variaciones %	
						con respecto al semestre anterior	con respecto a igual semestre del año anterior
Canastas promedio <sup>(1)</sup>	Canasta básica alimentaria		54.339,16	116.541,60	143.153,81	22,8	163,4
	Canasta básica total	\$	131.736,38	287.471,17	366.352,69	27,4	178,1
<b>Comodoro Rivadavia-Rada Tilly</b>							
Ingresos							
	Suma del ingreso total familiar		42.025.262	79.865.770	140.934.858	76,5	235,4
Hogares	Suma de los ingresos laborales	Miles de \$	34.624.794	64.813.639	112.529.932	73,6	225,0
	Suma de los ingresos no laborales		7.400.468	15.052.131	28.404.926	88,7	283,8
	Suma del ingreso total familiar del estrato bajo <sup>(2)</sup>		9.555.833	17.975.316	28.655.733	59,4	199,9
	Media del ingreso per cápita familiar		167.451	315.542	552.694	75,2	230,1
Personas	Media del ingreso por adulto equivalente	\$	201.368	378.014	662.098	75,2	228,8
	Media del ingreso de la ocupación principal		334.101	629.206	1.049.760	66,8	214,2
Tasa de empleo		%	39,9	39,1	39,2	0,3	-1,8
<b>Neuquén-Plottier</b>							
Ingresos							
	Suma del ingreso total familiar		60.923.566	114.762.589	180.590.195	57,4	196,4
Hogares	Suma de los ingresos laborales	Miles de \$	49.103.321	94.139.417	148.444.248	57,7	202,3
	Suma de los ingresos no laborales		11.820.246	20.623.172	32.145.947	55,9	172,0
	Suma del ingreso total familiar del estrato bajo <sup>(2)</sup>		12.681.408	22.761.322	38.507.368	69,2	203,7
	Media del ingreso per cápita familiar		190.549	356.824	559.272	56,7	193,5
Personas	Media del ingreso por adulto equivalente	\$	232.383	436.848	683.470	56,5	194,1
	Media del ingreso de la ocupación principal		322.429	575.134	937.171	62,9	190,7
Tasa de empleo		%	46,8	46,4	45,8	-1,3	-2,1
<b>Río Gallegos</b>							
Ingresos							
	Suma del ingreso total familiar		22.372.417	35.272.108	68.832.841	95,1	207,7
Hogares	Suma de los ingresos laborales	Miles de \$	17.040.240	26.923.188	53.298.123	98,0	212,8
	Suma de los ingresos no laborales		5.332.177	8.348.920	15.534.718	86,1	191,3
	Suma del ingreso total familiar del estrato bajo <sup>(2)</sup>		5.550.503	8.312.971	16.239.728	95,4	192,6
	Media del ingreso per cápita familiar		172.468	271.949	522.090	92,0	202,7
Personas	Media del ingreso por adulto equivalente	\$	210.402	331.622	635.792	91,7	202,2
	Media del ingreso de la ocupación principal		262.293	441.808	853.110	93,1	225,3
Tasa de empleo		%	44,6	43,8	42,6	-2,7	-4,5

(continuación)

**Cuadro 5.6 (conclusión)**

				Variaciones %				
				2° semestre 2023	1° semestre 2024	2° semestre 2024	con respecto al semestre anterior	con respecto a igual semestre del año anterior
<b>Ushuaia-Río Grande</b>								
Ingresos								
	Suma del ingreso total familiar			40.179.851	59.791.791	102.106.063	70,8	154,1
Hogares	Suma de los ingresos laborales	Miles de \$		33.778.207	49.262.900	85.100.690	72,7	151,9
	Suma de los ingresos no laborales			6.401.644	10.528.891	17.005.373	61,5	165,6
	Suma del ingreso total familiar del estrato bajo <sup>(2)</sup>			9.442.605	14.018.577	22.135.697	57,9	134,4
	Media del ingreso per cápita familiar			227.929	337.317	569.350	68,8	149,8
Personas	Media del ingreso por adulto equivalente	\$		271.625	405.024	682.606	68,5	151,3
	Media del ingreso de la ocupación principal			361.470	569.089	924.678	62,5	155,8
Tasa de empleo		%		47,4	46,0	46,7	1,5	-1,5
<b>Rawson-Trelew</b>								
Ingresos								
	Suma del ingreso total familiar			22.565.904	42.203.053	72.532.534	71,9	221,4
Hogares	Suma de los ingresos laborales	Miles de \$		16.975.888	31.568.198	52.286.904	65,6	208,0
	Suma de los ingresos no laborales			5.590.016	10.634.855	20.245.630	90,4	262,2
	Suma del ingreso total familiar del estrato bajo <sup>(2)</sup>			5.085.149	9.347.823	17.017.432	82,0	234,6
	Media del ingreso per cápita familiar			149.535	278.449	477.097	71,3	219,1
Personas	Media del ingreso por adulto equivalente	\$		184.446	339.353	587.634	73,2	218,6
	Media del ingreso de la ocupación principal			238.620	463.740	787.130	69,7	229,9
Tasa de empleo		%		44,1	42,5	41,2	-3,1	-6,6
<b>Viedma-Carmen de Patagones</b>								
Ingresos								
	Suma del ingreso total familiar			11.898.119	22.223.218	38.137.040	71,6	220,5
Hogares	Suma de los ingresos laborales	Miles de \$		8.191.015	14.901.199	25.510.015	71,2	211,4
	Suma de los ingresos no laborales			3.707.104	7.322.019	12.627.025	72,5	240,6
	Suma del ingreso total familiar del estrato bajo <sup>(2)</sup>			3.303.860	6.233.886	10.590.632	69,9	220,6
	Media del ingreso per cápita familiar			138.700	258.097	441.442	71,0	218,3
Personas	Media del ingreso por adulto equivalente	\$		172.156	319.797	548.418	71,5	218,6
	Media del ingreso de la ocupación principal			227.349	398.958	692.494	73,6	204,6
Tasa de empleo		%		40,2	41,3	38,7	-6,3	-3,7

<sup>(1)</sup> Por adulto equivalente.

<sup>(2)</sup> El estrato bajo está conformado por los deciles 1 a 4 (ver "Definiciones" en el Anexo metodológico del presente informe técnico).

**Fuente:** INDEC, Dirección de Encuesta Permanente de Hogares.

## Anexo metodológico

La EPH es un programa nacional de producción sistemática y permanente de indicadores sociales que lleva a cabo el INDEC conjuntamente con las direcciones provinciales de estadística (DPE). Tiene por objeto relevar las características sociodemográficas y socioeconómicas de la población.

Con relación a la medición de la pobreza, es necesario tener presente que la información que se difunde está producida con la metodología de cálculo de la pobreza que se ha estado utilizando desde 1992, es decir, con una valorización de la canasta básica alimentaria (CBA) y de la canasta básica total (CBT) comparada con los ingresos de los hogares relevados por la EPH. Desde 2016, la medición introdujo la actualización de la línea de indigencia y de pobreza con base en la composición de la CBA resultante de la Encuesta Nacional de Gastos de los Hogares (ENGHo) 1996/97. Dicha composición fue validada, en términos de la estructura alimentaria, con el patrón de consumo que surge de la ENGHo 2004/05. La relación entre la CBA y la CBT se deriva, a su vez, de esta última (2004/05).<sup>1</sup>

### Metodología general de cálculo de línea de pobreza y línea de indigencia

#### ¿Qué se entiende por línea de indigencia?

El concepto de **línea de indigencia (LI)** procura establecer si los hogares cuentan con ingresos suficientes como para cubrir una canasta de alimentos capaz de satisfacer un umbral mínimo de necesidades energéticas y proteicas. De esta manera, los hogares que no superan ese umbral o línea son considerados indigentes.

El procedimiento parte de utilizar una canasta básica de alimentos de costo mínimo (CBA) determinada en función de los hábitos de consumo de la población definida como población de referencia, con base en los resultados de la Encuesta de Gastos e Ingresos de los Hogares (ENGHo) de 1996/97 validada con la ENGHo de 2004/05.

Asimismo, el procedimiento en uso toma en cuenta los requerimientos normativos kilocalóricos y proteicos imprescindibles para esa población (según “Composición de las canastas básicas alimentarias regionales del adulto equivalente” presentadas más adelante).

Una vez establecidos los componentes de la CBA, se los valoriza con los precios relevados por el Índice de precios al consumidor (IPC) para cada período de medición.

Dado que los requerimientos nutricionales son diferentes según la edad, el sexo y la actividad de las personas, es necesario hacer una adecuación que refleje las características de cada individuo en relación con esas variables, para lo cual se toma como unidad de referencia al varón adulto, de 30 a 60 años, con actividad moderada. A esta unidad de referencia se la denomina “adulto equivalente” y se le asigna un valor igual a uno.

La tabla de equivalencias de las necesidades energéticas y unidades consumidoras, en términos de adulto equivalente, es la siguiente:

Edad	Mujeres	Varones
Menor de 1 año	0,35	0,35
1 año	0,37	0,37
2 años	0,46	0,46
3 años	0,51	0,51
4 años	0,55	0,55
5 años	0,60	0,60
6 años	0,64	0,64
7 años	0,66	0,66
8 años	0,68	0,68
9 años	0,69	0,69
10 años	0,70	0,79
11 años	0,72	0,82
12 años	0,74	0,85
13 años	0,76	0,90
14 años	0,76	0,96
15 años	0,77	1,00
16 años	0,77	1,03
17 años	0,77	1,04
18 a 29 años	0,76	1,02
30 a 45 años	0,77	1,00
46 a 60 años	0,76	1,00
61 a 75 años	0,67	0,83
Más de 75 años	0,63	0,74

**Fuente:** INDEC, “Actualización de la metodología oficial de cálculo de las líneas de pobreza”, presentado en el Taller Regional de Medición de la Pobreza, Buenos Aires, noviembre de 2003.

<sup>1</sup> Para más detalle: INDEC (2016). *La medición de la pobreza y la indigencia en la Argentina*. Metodología n° 22. [http://www.indec.gov.ar/ftp/cuadros/sociedad/EPH\\_metodologia\\_22\\_pobreza.pdf](http://www.indec.gov.ar/ftp/cuadros/sociedad/EPH_metodologia_22_pobreza.pdf).

Se presentan a continuación dos ejemplos de cómo se determina la cantidad de unidades de referencia (adultos equivalentes) para cada caso.

### Ejemplos

– Hogar de tres miembros, compuesto por una mujer de 35 años, su hijo de 18 y su madre de 61:

La mujer equivale a 0,77 de adulto equivalente.

El hijo equivale a 1,02 de adulto equivalente.

La madre equivale a 0,67 de adulto equivalente.

**En total, el hogar suma 2,46 unidades de referencia o adultos equivalentes.**

– Hogar de cinco miembros, constituido por una pareja (ambos de cuarenta años) y tres hijos de cinco, tres y un año cumplidos:

El varón equivale a 1,00 adulto equivalente.

La mujer equivale a 0,77 de adulto equivalente.

El hijo de 5 años equivale a 0,60 de adulto equivalente.

El hijo de 3 años equivale a 0,51 de adulto equivalente.

El hijo de 1 año equivale a 0,37 de adulto equivalente.

**En total, el hogar suma 3,25 unidades de referencia o adultos equivalentes.**

La composición de cada hogar en adultos equivalentes determina un valor de CBA específico para ese hogar. Por ejemplo, si en un mes el valor de la CBA para el adulto equivalente fue de \$138.744,31 (valor de referencia de la CBA para la región GBA en septiembre de 2024), el valor de la CBA para el caso del primer hogar surge de multiplicar el costo de la CBA para el adulto equivalente por la cantidad de adultos equivalentes que conforman el hogar, es decir:  $\$138.744,31 * 2,46 = \$341.311,00$ . La CBA del segundo hogar vale  $\$138.744,31 * 3,25 = \$450.919,01$ . Por último, se compara este valor específico de cada CBA con el ingreso total familiar del hogar. Si el ingreso es inferior al valor de la canasta, se considera que el hogar y los individuos que lo componen se hallan por debajo de la “línea de indigencia” ese mes.

Siguiendo con los ejemplos, si ese mes el primer hogar tuviera un ingreso total familiar de \$330.000, sería considerado indigente; pero no lo sería si el ingreso fuera de \$350.000 (valor superior a \$341.311,00, que es el valor de la CBA para ese hogar). En el caso del segundo hogar, si su ingreso total familiar del mes fuera de \$420.000 (valor inferior a \$450.919,01), sería considerado indigente. Si ambos hogares tuvieran un ingreso total familiar de \$400.000, solo el segundo sería considerado indigente, ya que con el mismo ingreso debe alimentar a más personas (en rigor, a más adultos equivalentes).

### ¿Qué se entiende por línea de pobreza?

La medición de la pobreza con el método de la línea de pobreza (LP) consiste en establecer, a partir de los ingresos de los hogares, si estos tienen capacidad de satisfacer –por medio de la compra de bienes y servicios– un conjunto de necesidades alimentarias y no alimentarias consideradas esenciales.

Para calcular la línea de pobreza es necesario contar con el valor de la CBA y ampliarlo con la inclusión de bienes y servicios no alimentarios (vestimenta, transporte, educación, salud, etc.), con el fin de obtener el valor de la CBT.

Para ampliar o expandir el valor de la CBA se utiliza el coeficiente de Engel (CdE), definido como la relación entre los gastos alimentarios y los gastos totales observados en la población de referencia (en este caso, la que surge de la ENGHo 2004-05).

$$\text{Coeficiente de Engel} = \text{Gastos alimentarios} / \text{Gastos totales}$$

En cada período el CdE se actualiza por el cambio en el precio relativo de los alimentos respecto de los demás bienes y servicios. De esta forma se actualizan los montos de gasto alimentario y total del período base, considerando la misma relación de cantidades de consumo. Para esto se toman los precios relevados por el IPC, tomando en cuenta la estructura de gastos específica de la población de referencia. Para expandir el valor de la CBA, se multiplica su valor por la inversa del coeficiente de Engel.

$$\text{CBT} = \text{CBA} * \text{inversa del coeficiente de Engel}$$

Por ejemplo, si en un mes el valor de la inversa del coeficiente de Engel fue de 2,25 y la CBA de \$138.744,31 (valor de referencia de la CBA para la región GBA en septiembre de 2024), entonces:  $\$138.744,31 (\text{CBA}) * 2,25 (\text{inversa del CdE}) = \$312.174,70$  (la CBT para un adulto equivalente). Por último, se compara el valor de la CBT de cada hogar con el ingreso total familiar de dicho hogar. Si el ingreso es inferior al valor de la CBT, se considera que el hogar y los individuos que lo componen se hallan por debajo de la línea de pobreza; de lo contrario, se encontrarán en el grupo de hogares y personas no pobres.

Retomando los ejemplos, la línea de pobreza correspondiente al primer hogar (es decir, su CBT) es de \$767.949,76, por lo que el hogar y sus integrantes serán considerados pobres si ese mes su ingreso total familiar es inferior a ese valor. En el caso del segundo hogar, la línea de pobreza corresponde al valor de \$1.014.567,78.

Obsérvese que si ambos hogares tuvieran un mismo ingreso total familiar de \$900.000, solo el segundo sería considerado como pobre, o ubicado por debajo de la línea de pobreza, ya que con los mismos recursos debe satisfacer las necesidades de más personas (o, más precisamente, de más adultos equivalentes).

## Canastas regionales

En este informe también se incorpora otro desarrollo metodológico consistente en la composición y valorización de la CBA para cada una de las regiones, de acuerdo con los hábitos de consumo específicos relevados en la ENGHo.

Los valores de la CBA y de la CBT para el adulto equivalente y de la inversa del coeficiente de Engel utilizados se presentan a continuación:

### Serie canasta básica alimentaria. Línea de indigencia

Región	2024					
	Julio	Agosto	Septiembre	Octubre	Noviembre	Diciembre
	Pesos					
Gran Buenos Aires	131.293,57	136.399,30	138.744,31	140.653,57	142.148,73	145.408,96
Cuyo	116.989,25	121.225,65	123.904,47	125.506,37	126.585,52	128.986,91
Noreste	117.281,13	121.421,09	123.943,26	125.074,63	126.072,12	128.807,45
Noroeste	114.341,55	118.519,71	121.209,86	122.466,36	123.217,27	125.265,95
Pampeana	129.850,23	134.537,47	137.273,11	139.071,54	140.405,42	143.301,52
Patagonia	135.018,79	140.310,05	143.240,47	144.725,88	146.258,09	149.369,58

### Serie inversa del coeficiente de Engel

Región	2024					
	Julio	Agosto	Septiembre	Octubre	Noviembre	Diciembre
Gran Buenos Aires	2,22	2,23	2,25	2,27	2,28	2,28
Cuyo	2,36	2,37	2,40	2,41	2,43	2,43
Noreste	2,07	2,08	2,11	2,12	2,14	2,14
Noroeste	2,06	2,07	2,09	2,10	2,12	2,12
Pampeana	2,22	2,23	2,25	2,27	2,28	2,28
Patagonia	2,52	2,53	2,55	2,57	2,59	2,59

### Serie canasta básica total. Línea de pobreza

Región	2024					
	Julio	Agosto	Septiembre	Octubre	Noviembre	Diciembre
	Pesos					
Gran Buenos Aires	291.471,73	304.170,44	312.174,70	319.283,60	324.099,10	331.532,43
Cuyo	276.094,63	287.304,79	297.370,73	302.470,35	307.602,81	313.438,19
Noreste	242.771,94	252.555,87	261.520,28	265.158,22	269.794,34	275.647,94
Noroeste	235.543,59	245.335,80	253.328,61	257.179,36	261.220,61	265.563,81
Pampeana	288.267,51	300.018,56	308.864,50	315.692,40	320.124,36	326.727,47
Patagonia	340.247,35	354.984,43	365.263,20	371.945,51	378.808,45	386.867,21

Fuente: INDEC. Encuesta Permanente de Hogares.

## Composición de las canastas básicas alimentarias regionales del adulto equivalente

En la elaboración de la CBA se consideraron los hábitos alimentarios de cada región y se conformaron distintas canastas regionales para cada una de ellas. Estas canastas son las siguientes:

### Composición de las CBA regionales (mensuales)

Gramos o centímetros cúbicos por mes, por unidad de consumo o adulto equivalente

	Regiones					
	Gran Buenos Aires	Pampeana	Noroeste	Noreste	Cuyo	Patagonia
Harinas y cereales	11.610	11.880	12.300	12.090	12.300	11.700
Carnes y fiambres	6.600	6.810	6.720	6.630	6.660	6.780
Aceites y grasas	1.260	1.170	1.110	1.200	1.140	1.200
Lácteos y huevos	10.170	9.210	8.040	5.820	6.390	5.580
Frutas	4.950	5.880	6.030	6.180	5.970	6.120
Verduras	12.750	13.830	13.710	13.230	13.470	13.770
Legumbres	240	240	240	300	240	240
Azúcar y dulces	1.560	1.500	1.500	1.440	1.500	1.470
Bebidas	4.530	4.980	5.610	4.500	5.340	4.020
Infusiones	540	660	420	810	450	510
Condimentos y otros productos	300	330	270	300	330	360

Fuente: INDEC, "Actualización de la metodología oficial de cálculo de las líneas de pobreza", presentado en el Taller Regional de Medición de la Pobreza, Buenos Aires, noviembre de 2003.

## Definiciones

**Ingreso total familiar:** se obtiene sumando el ingreso individual de todas las personas que integran el hogar, como así también los montos correspondientes al hogar que no son atribuibles a un miembro en particular.

**Ingreso per cápita familiar:** se obtiene dividiendo el ingreso total familiar por la totalidad de los componentes del hogar.

**Ingreso por adulto equivalente:** se obtiene dividiendo el ingreso total familiar por el coeficiente de adulto equivalente total del hogar (ver "Metodología general de cálculo de línea de pobreza y línea de indigencia" en el presente Anexo metodológico).

**Estrato bajo:** comprende los deciles 1 a 4 de hogares según el ingreso per cápita familiar.

**Tasa de empleo:** se calcula como porcentaje entre la población ocupada y la población total de referencia (ver "Definiciones básicas" en el Anexo metodológico del informe técnico *Mercado de trabajo. Tasas e indicadores socioeconómicos*).

## Aspectos metodológicos generales

### Características de la muestra

La EPH se basa en una muestra probabilística, estratificada, en dos etapas de selección. Dicha muestra está distribuida a lo largo del período respecto del cual se brinda información (el trimestre). El relevamiento se desarrolla a lo largo de todo el año.

El tamaño de muestra de este semestre es de 53.070 viviendas. Como en toda encuesta por muestreo, los resultados obtenidos son valores que estiman el verdadero valor de cada tasa y tienen asociado un error, cuya cuantía también se estima, lo que permite conocer la confiabilidad de las estimaciones. Estos resultados indican el nivel probable alcanzado por cada tasa a partir de la muestra, admitiéndose oscilaciones de este nivel, en más y en menos, con un grado de confianza conocido.

La encuesta produce estimaciones trimestrales y, en este caso, semestrales válidas para:

- Cada uno de los 31 aglomerados urbanos.
- Total de 31 aglomerados agrupados.
- Aglomerados del interior: todos los aglomerados excluido el aglomerado Gran Buenos Aires.
- Conjunto de aglomerados agrupados en 6 regiones estadísticas:
  - Región Gran Buenos Aires: integrada por Ciudad Autónoma de Buenos Aires y Partidos del Gran Buenos Aires.
  - Región Cuyo: integrada por Gran Mendoza, Gran San Juan y Gran San Luis.

- Región Noreste (NEA): integrada por Corrientes, Formosa, Gran Resistencia y Posadas.
  - Región Noroeste (NOA): integrada por Gran Catamarca, Gran Tucumán-Tafí Viejo, Jujuy-Palpalá, La Rioja, Salta y Santiago del Estero-La Banda.
  - Región Pampeana: integrada por Bahía Blanca-Cerri, Concordia, Gran Córdoba, Gran La Plata, Gran Rosario, Gran Paraná, Gran Santa Fe, Mar del Plata, Río Cuarto, San Nicolás-Villa Constitución y Santa Rosa-Toay.
  - Región Patagonia: integrada por Comodoro Rivadavia-Rada Tilly, Neuquén-Plottier, Rawson-Trelew, Río Gallegos, Ushuaia-Río Grande y Viedma-Carmen de Patagones.
- Conjunto de aglomerados con 500.000 y más habitantes: Gran Buenos Aires, Gran Córdoba, Gran La Plata, Mar del Plata, Gran Mendoza, Gran Rosario, Gran Tucumán-Tafí Viejo, Salta, Santa Fe y Gran San Juan.
  - Conjunto de aglomerados con menos de 500.000 habitantes: Bahía Blanca-Cerri, Gran Paraná, Posadas, Gran Resistencia, Comodoro Rivadavia-Rada Tilly, Corrientes, Concordia, Formosa, Neuquén-Plottier, Santiago del Estero-La Banda, Jujuy-Palpalá, Río Gallegos, Gran Catamarca, La Rioja, Gran San Luis, Santa Rosa-Toay, Ushuaia-Río Grande, Río Cuarto, San Nicolás-Villa Constitución, Rawson-Trelew y Viedma-Carmen de Patagones.

## Cálculo y ajuste de factores de expansión

Los censos de población constituyen el marco de referencia para las encuestas a hogares. A partir del Censo Nacional de Población, Hogares y Viviendas 2010, se seleccionó una muestra de áreas geográficas, según el fraccionamiento territorial y cartográfico del Censo. Ese conjunto de áreas seleccionadas, siguiendo procedimientos probabilísticos, constituye una muestra maestra, que se denominó Muestra Maestra Urbana de Viviendas de la República Argentina (MMUVRA). Las áreas geográficas que la componen son, en general, radios censales o agrupamientos de radios censales.

La MMUVRA es el marco del que se seleccionan las muestras para las encuestas a hogares durante todo el período intercensal. La cantidad de áreas que se seleccionan para los 31 aglomerados urbanos de la EPH permite diseñar muestras cuyos dominios de estimación sean las poblaciones urbanas de esos aglomerados. Al determinar la cantidad de áreas a seleccionar se tienen en cuenta los niveles de precisión requeridos para poder construir series de la tasa de desempleo.

Para cada una de las áreas seleccionadas se construyó un listado exhaustivo de las viviendas particulares, es decir, de las unidades de selección de la etapa final del muestreo de la EPH. Las muestras de viviendas a encuestar cada trimestre en cada aglomerado EPH se seleccionan de los listados de viviendas de las áreas de la MMUVRA.

## Selección de las áreas de la MMUVRA en los aglomerados EPH

Las áreas son las unidades de muestreo en esta segunda etapa. Son radios censales o agrupamientos de radios para asegurar un número mínimo de viviendas en las áreas (200 viviendas). El método por el que se seleccionan es el del muestreo estratificado con probabilidad de selección proporcional a la cantidad de viviendas particulares del área (PPS).

## Selección de las viviendas en las áreas seleccionadas

En la tercera etapa, se seleccionan las viviendas a encuestar entre las viviendas particulares listadas en cada área, mediante el muestreo sistemático de conglomerados de viviendas contiguas (dos o tres conglomerados, según el aglomerado). Los listados de viviendas se ordenan geográficamente previamente a la selección, lo que constituye una estratificación geográfica implícita.

## Ponderación de la muestra de la EPH

Como en la mayoría de las encuestas probabilísticas, el cálculo de los factores de expansión se realiza en las siguientes etapas:

- cálculo de los factores de expansión de diseño
- ajuste de los factores utilizando proyecciones de población

Dado que en cada aglomerado la muestra EPH tiene un diseño bietápico, el factor de expansión de diseño de una vivienda  $i$ , perteneciente a un área  $k$ , en un aglomerado  $h$ , será:

$$F_{hi} = F1_{hk} * F2_{hki}$$

donde  $F1_{hk}$  es el factor de expansión del área  $k$  dentro del aglomerado  $h$ , y  $F2_{hki}$  es el factor de expansión de la vivienda  $i$  dentro del área  $k$ , en el aglomerado  $h$ .

Una vez finalizado el relevamiento trimestral, se ajustan los factores de diseño para realizar las correcciones por no respuesta (no respuesta a nivel de hogares, o sea, los hogares que no aceptan ser encuestados o, por algún motivo, no pueden ser encuestados).

Este ajuste es una simple reponderación a nivel de estrato de selección –o de agrupamiento de estratos de selección, en caso de haber pocas áreas en alguno de ellos, en algún aglomerado–, multiplicando por un factor de corrección por no respuesta  $FCNR_{hr}$ , que depende del aglomerado  $h$  y el estrato de reponderación  $r$  correspondiente.

$$FCNR_{hr} = VE_{hr} / VR_{hr}$$

Siendo

$VE_{hr}$  las viviendas habitadas en el estrato de reponderación  $r$  del aglomerado  $h$ ,

$VR_{hr}$  las viviendas con algún hogar que haya respondido la encuesta, en el estrato de reponderación correspondiente del aglomerado  $h$ .

El factor final de diseño, corregido por no respuesta, en un área  $k$  de un aglomerado  $h$ , es entonces:

$$D_{hk} = FCNR_{hk} \cdot F_{hk}$$

Finalmente, se realiza un ajuste de los factores utilizando las proyecciones de población que provee la Dirección Nacional de Estadísticas Poblacionales.

## Cálculo de coeficientes de variación y errores estándar

Al analizar las estimaciones provenientes de una muestra, se debe tener presente que estas están afectadas por el llamado **error muestral** y que es importante conocer aproximadamente la magnitud de esos errores. Una medida de estos errores está dada por el **desvío estándar** (DS).

Con el desvío estándar, el usuario puede construir un intervalo numérico que tiene un determinado nivel de confianza, medido en términos de probabilidad, de contener el valor verdadero que se desea estimar.

La teoría del muestreo indica que, con una confianza del 90%, el intervalo comprendido entre la estimación menos 1,64 veces el desvío estándar y la estimación más 1,64 veces el desvío estándar contiene el valor verdadero que se desea estimar.

Es por eso que a este intervalo se lo denomina “**intervalo de confianza del 90%**”.

Cabe aclarar que se pueden construir otros intervalos de confianza:

*Estimación +/- 1 vez el desvío estándar = intervalo de confianza del 67%*

*Estimación +/- 2 veces el desvío estándar = intervalo de confianza del 95%*

*Estimación +/- 3 veces el desvío estándar = intervalo de confianza del 99%*

Además, con el desvío estándar se puede calcular el coeficiente de variación (CV), efectuando el cociente entre el desvío estándar de una estimación y esa estimación:

$$CV = DS / Estimación$$

El coeficiente de variación brinda una idea de la precisión de la estimación, o sea, la relación entre el desvío estándar y el valor a estimar. Cuanto más pequeño es el coeficiente de variación, más precisa es la estimación. Si bien corresponde al usuario determinar si un dato con cierto coeficiente de variación le es útil o no para su objetivo, de acuerdo con el grado de precisión requerido, se advierte que cifras con coeficiente de variación superiores al 16% deben ser tratadas con cautela.

Aquellas estimaciones que tengan asociados coeficientes de variación entre el 16% y el 25% deberían ser consideradas con cuidado, ya que la precisión es baja. Asimismo, las estimaciones que tengan asociados coeficientes de variación que superen el 25% deberían ser consideradas como no confiables.

## Acerca de las proyecciones de población

Las estimaciones de población residente en viviendas particulares de los aglomerados que cubre la Encuesta Permanente de Hogares (EPH) han sido elaboradas ajustándolas a las proyecciones de población nacional y provinciales obtenidas a partir del Censo Nacional de Población, Hogares y Viviendas 2010. Las estimaciones de población de los aglomerados EPH se ajustan a las áreas correspondientes a los dominios que conforman la actual MMUVRA para dichos aglomerados

### Enlaces

Desde aquí se pueden descargar los cuadros del informe técnico *Incidencia de la pobreza y de la indigencia en 31 aglomerados urbanos. Segundo semestre de 2024*:

[http://www.indec.gob.ar/ftp/cuadros/sociedad/cuadros\\_informe\\_pobreza\\_03\\_25.xls](http://www.indec.gob.ar/ftp/cuadros/sociedad/cuadros_informe_pobreza_03_25.xls)

Las estimaciones de las tasas de pobreza e indigencia en 31 aglomerados urbanos y según grupos de edad, y sus respectivos coeficientes de variación e intervalos de confianza al 90%, se encuentran disponibles en:

[https://www.indec.gob.ar/ftp/cuadros/sociedad/coeficientes\\_variacion\\_pobreza\\_03\\_25.xlsx](https://www.indec.gob.ar/ftp/cuadros/sociedad/coeficientes_variacion_pobreza_03_25.xlsx)